



2025

Geschäftsbericht

| | |
|---|----|
| RÜCKBLICK 2024 | 3 |
| JAHRESBERICHT DER AUFSICHTSKOMMISSION | 5 |
| BERICHTERSTATTUNG / ZAHLEN IM ÜBERBLICK | 6 |
| FINANZKENNZAHLEN | 16 |
| 00 ALLGEMEINE VERWALTUNG | 18 |
| 01 ÖFFENTLICHE ORDNUNG UND SICHERHEIT | 22 |
| 02 BILDUNG | 26 |
| 03 KULTUR, SPORT UND FREIZEIT | 30 |
| 04 GESUNDHEIT | 34 |
| 05 SOZIALE SICHERHEIT | 36 |
| 06 VERKEHR | 40 |
| 07 UMWELTSCHUTZ UND RAUMORDNUNG | 44 |
| 08 VOLKSWIRTSCHAFT | 48 |
| 09 FINANZEN UND STEUERN | 52 |

MITGELTENDE DOKUMENTE

- RECHNUNG 2025

Rundungen auf Frankenbeträgen können zu Differenzen in den Totalbeträgen führen.

Ausgabe 2025

Genehmigt am 15. April 2026

Inhalt

Geschäftsleitung und Gemeinderat

Titelfoto

Einweihungsfest Dorfplatz, 26. Juni 2025

Foto © Fritz R. Brand

Satz

Abteilung Präsidiales und Sicherheit

Neue Bahnhofstrasse 4

3110 Münsingen

Rückblick 2025

Münsingen – wirtschaftliche Stabilität im politischen Wandel

Die Schweizer Wirtschaft verzeichnete im Jahr 2025 ein moderates Wachstum, das reale BIP legte für das Gesamtjahr um 1,4 % zu. Diese Entwicklung liegt unter dem historischen Durchschnitt, was insbesondere dem starken Franken und einer stagnierenden Exportindustrie geschuldet ist. Dass die Situation in der Schweiz trotz zahlreicher internationaler Unsicherheiten stabil geblieben ist, darf unserer direkten Demokratie mit ihren Möglichkeiten an Mitwirkung und Beteiligungen zugeschrieben werden. Unser politisches Erfolgsmodell ist die gemeinsame Lösungsfindung. Sie bildet die Grundlage für unsere hohe Lebensqualität, den sozialen Frieden und den wirtschaftlichen Wohlstand.

Für die Gemeinde Münsingen war das Jahr 2025 geprägt von der Weiterentwicklung vieler Projekte sowie von den Wahlen des Parlaments, des Gemeinderats im November und des Präsidiums im Mai. Wichtige Geschäfte in den Bereichen Planung, Liegenschaften, Infrastruktur, Nachhaltigkeit, Gemeindeleben und regionaler Zusammenarbeit wurden vorangetrieben oder zum Abschluss gebracht. Andere geplante Investitionen wurden jedoch in spätere Jahre verschoben.

Auf dem Weg der Digitalisierung wurden weitere Verwaltungsprozesse durchgängig elektronisch ausgestaltet, bspw. in den Bereichen Arbeitszeit- und Leistungserfassung. Auch die Gewährleistung der Funktionsfähigkeit unserer Gemeinde in Krisensituationen wurde geprüft: Das Kommando unserer ZSO Aaretal führte zusammen mit den Feuerwehren Rubigen und Münsingen eine Grossübung durch. Die Zusammenarbeit der Zivilschutzorganisation in der Region wurde zudem weiter gestärkt, indem die

ZSO Worb-Bigenthal verschiedene Aufgaben an unsere ZSO Aaretal ausgelagert hat. Im Bildungsbereich wurden erste Klassen auf das Modell 4 umgestellt und der Schüler/-innenrat eingeführt. Ein wichtiger Meilenstein konnte mit dem Abschluss der Schulraumplanung erreicht werden. Die Gemeinde verfügt mit diesem Instrument über ein Gesamtbild des Zustands der Schulanlagen und der benötigten Sanierungs-, Erweiterungs- und Neubaumassnahmen sowie über einen Überblick über die etappiert geplanten Umsetzungsschritte und Beschlusspakete. Für eine effiziente Finanzplanung ist dies zentral. Im Planungs- und Baubereich war die Einweihung des neugestalteten Dorfzentrums im Juni ein wichtiger Schlusspunkt. Im Zuge der Sanierung der Ortsdurchfahrt entstand eine neue Freifläche mit Bäumen und Brunnen, die sich zu einem zentralen Begegnungsort für die Bevölkerung entwickeln soll. Im Weiteren wurden die Überbauungsordnung für das Gemeindehaus durch den Kanton genehmigt und die Projektierung abgeschlossen sowie das Baugesuch eingereicht. Im Bereich Umwelt und Verkehr konnten verschiedene Projekte abgeschlossen werden. Dazu gehören die Einführung der PubliBikes, die Umsetzung der Solaroffensive, der Zubau der PV-Anlage auf dem Kindergarten Schlossmatt oder die Lärmsanierung der Belpbergstrasse. Der Gemeinderat verlängerte zudem das kommunale Förderprogramm Energiewende und setzte damit ein weiteres Zeichen für die Umsetzung von Netto-Null-Emissionen bis 2050. Das vielfältige Kultur-, Sport- und Freizeitangebot hat auch in diesem Jahr viele Menschen begeistert. Im Frühjahr wurde die Aaretaler Gewerbeausstellung AGA erfolgreich durchgeführt und das lokale Gewerbe in festlicher Atmosphäre in den Fokus gerückt. Im Bereich Soziales konnte mit der Zustimmung aller Anschlussgemeinden zur Bildung des Regionalen Sozialdienstes Aaretal mit Sitz in Münsingen ein Meilenstein erreicht werden. Zudem wurde das Altersleitbild in Zusammenarbeit mit dem Seniorenrat überarbeitet und das Angebot der Frühförderung ausgebaut. Das Projekt «Integriertes Gesundheitsnetz Aare-, Gürbe- und Emmental» mit dem Ziel, am Standort des bisherigen Spitals ein Zentrum für ambulante Gesundheitsversorgung aufzubauen, haben wir im Gemeinderat aktiv vorwärtsgetrieben und auf die Zielgerade gebracht.

Wirtschaftlich war das Jahr 2025 ein stabiles Jahr für unsere Gemeinde. Vor Hinzufügen der Sonderpositionen (Buchgewinne und Auflösung Neubewertungsreserve) können wir einen erwirtschafteten Jahresgewinn im Allgemeinen Haushalt von 0,5 Mio. CHF ausweisen. Die Rechnung im Steuerhaushalt schliesst positiv ab.

Doch seit vier Jahren stagniert die Zahl der Einwohnenden, was sich längerfristig auf den Steuerertrag auswirkt. Sehr erfreulich ist die bemerkenswerte Budgetdisziplin der Verwaltung, welche beim Sach- und Verwaltungsaufwand ersichtlich ist und wesentlich zum guten Jahresabschluss beigetragen hat. Es ist erkennbar, dass die Verwaltung den Sparauftrag des Gemeinderats für das Budget 2026 ernst genommen und bereits im Jahr 2025 umzusetzen begonnen hat. Zudem wurden Investitionen projektbedingt in die nächsten Jahre verschoben, was im Jahr 2025 zu weniger Abschreibungsaufwand und weniger Fremdkapitalkosten geführt hat.

Das Geschäftsjahr 2025 wurde wesentlich durch die folgenden Einflussfaktoren mitbestimmt:

- Der Steuerertrag liegt mit 42,4 Mio. CHF total rund 1,1 Mio. CHF über dem Budget und 2,2 Mio. CHF über dem letzten Jahr. In diesem Mehrertrag enthalten sind auch die Erträge aus neurechtlichen Planungsmehrwerten von 0,5 Mio. CHF, welche nicht budgetiert werden.
- Die Personal- und Sachkosten liegen dank einer guten Budgetdisziplin 0,8 Mio. CHF unter dem Budget.
- Aufgrund verschobener Investitionen wurden nur 4,0 Mio. CHF anstatt der budgetierten 6,9 Mio. CHF ausgegeben. Die Abschreibungen liegen daher unter dem Budget. Die Investitionen konnten vollumfänglich aus eigenen Mitteln finanziert werden (keine Neuverschuldung).
- Im Transferaufwand und -ertrag haben wir einen Mehraufwand von 1,8 Mio. CHF. Diese Position kann die Gemeinde nicht beeinflussen; sie entsteht grösstenteils durch den Lastenausgleich des Kantons Bern.
- Einmalige buchhalterische Aufwertungen von Wertschriften (positive Kursentwicklung) von 0,1 Mio. CHF



- Die Bilanz ist nach wie vor solid und der Eigenkapitalanteil konnte leicht erhöht werden auf 52,6 Mio. CHF.
- Die Spezialfinanzierung Feuerwehr schliesst mit einem positiven Ergebnis ab, die Spezialfinanzierungen Abfall und Abwasser schliessen mit einem Aufwandüberschuss ab. Die Spezialfinanzierung Abwasser fällt damit in einen negativen Bestand (-87'433 CHF). Durch die bereits beschlossene Gebührenerhöhung kann das Defizit voraussichtlich in ein oder zwei Jahren abgebaut werden.

Der gute Rechnungsabschluss 2025 ermöglicht dem neu gewählten Gemeinderat, mit einer gesunden finanziellen Basis in die Legislatur zu starten. Wir danken allen, die zu diesem positiven Geschäftsjahr beigetragen haben. Speziell danken wir unseren Mitarbeitenden der Verwaltung und der InfraWerke Münsingen für ihr kompetentes und wirkungsvolles Engagement und den grossen Einsatz für unsere Gemeinde. Dank der guten Teamleistung von Verwaltung und Behörden wurden wichtige Weichen für die Zukunft gestellt. Vor uns liegen Herausforderungen, denen wir uns mit Offenheit und Entschlossenheit stellen. Wir kennen den Wert unserer Gemeinde und tragen Sorge zu unserer Gemeinschaft, Wirtschaft und Umwelt, ohne dabei den Blick vor neuen Möglichkeiten zu verschliessen. Zuversichtlich, dass es uns gemeinsam gelingt, die Lebensqualität und unseren Zusammenhalt weiter zu stärken, freuen wir uns, diesen Weg weiterzugehen.

Im Namen des Gemeinderats
Stefanie Feller, Gemeindepräsidentin

Jahresbericht 2025

der Aufsichtskommission

2025 setzte sich die Aufsichtskommission an insgesamt fünf Sitzungen mit den Geschäften des Parlaments sowie mit Überprüfungen der Verwaltungstätigkeit auseinander.

Rechnungsprüfung

Der Präsident der Aufsichtskommission nimmt an den jährlich stattfindenden Schlussbesprechungen «Revision Jahresrechnung» teil. Auch 2025 durfte festgestellt werden, dass die Rechnungsführung nach den geltenden Vorgaben erfolgt.

Überprüfung der Geschäftsführung der Behörden und Verwaltung

Im Jahr 2025 hat die Aufsichtskommission zu Händen des Parlaments mehrere Kreditabrechnungen überprüft. Die Abrechnungen konnten dem Parlament mit positivem Antrag zur Kenntnisnahme empfohlen werden. Die Aufsichtskommission legt ein Augenmerk darauf, dass die gesetzlichen und reglementarischen Vorgaben zu Auftragsvergaben sowie Investitionskrediten und deren Abrechnung eingehalten werden. Ebenfalls wird Wert darauf gelegt, dass die Abrechnungen so rasch wie möglich nach Projektabschluss dem Parlament zur Kenntnisnahme vorgelegt werden.

Im Weiteren wurden in den Verwaltungsabteilungen mehrere Prüfungen abgeschlossen. Das Parlament wurde über die Ergebnisse orientiert. Die Aufsichtskommission hat das Controlling von vorgeschlagenen Massnahmen und Empfehlungen aus Prüfungen intensiviert.

Aufsichtsstelle Datenschutz

Artikel 13 des kommunalen Datenschutzreglements weist die Aufgabe der kommunalen Aufsichtsstelle für Datenschutz der Aufsichtskommission als ständige Aufgabe zu und gibt eine jährliche Berichterstattung in geeigneter Form an die Bevölkerung vor. Die Aufsichtskommission kann bestätigen, dass die wesentlichen Datenschutzbestimmungen in den im Jahr 2025 geprüften Bereichen der Gemeinde eingehalten wurden. Zu der Einhaltung der Datenschutzbestimmungen in der Gemeinde ist keine Beschwerde oder Reklamation eingegangen.

Aufsichtskommission

Management Summary

Überblick über das Finanzjahr

Steuerhaushalt mit Gewinn

Der Jahresgewinn im Allgemeinen Haushalt beträgt vor den Sonderpositionen **CHF 547'099.02**. Einmalige, nicht liquiditätswirksame Aufwertungen (primär Kursentwicklung Wertschriften) von CHF 113'422.00 sowie die nicht liquiditätswirksame Auflösung der Neubewertungsreserve* von CHF 760'631.25 ergibt einen totalen Jahresgewinn von CHF 1'421'152.27 (Budget: Verlust von CHF -685'427.00). Dieser wird dem Eigenkapital (Bilanzüberschuss) zugeführt. Das gesamte Eigenkapital hat um CHF 581'205.02 zugenommen und beträgt neu 51,6% des Gesamtkapitals (2024 = 52,1%). Die Liquidität ist weiterhin stabil. Die Pro-Kopf-Verschuldung beträgt CHF 853.13 (Vorjahr CHF 893.10). Die Nettoinvestitionen belaufen sich im Berichtsjahr auf CHF 3'970'293.75 (Budget CHF 6'871'000.00).

*gemäss HRM2-Richtlinien ist ab 2021 die Neubewertungsreserve, welche nach der Einführung von HRM2 im 2016 gebildet wurde, über 5 Jahre aufzulösen. In diesem Jahr erfolgt dies zum letzten Mal und führt zu einer Ergebnisverbesserung im Umfang von CHF 760'631.25. Details sind dem Eigenkapitalpiegel zu entnehmen (vgl. Seite 9).

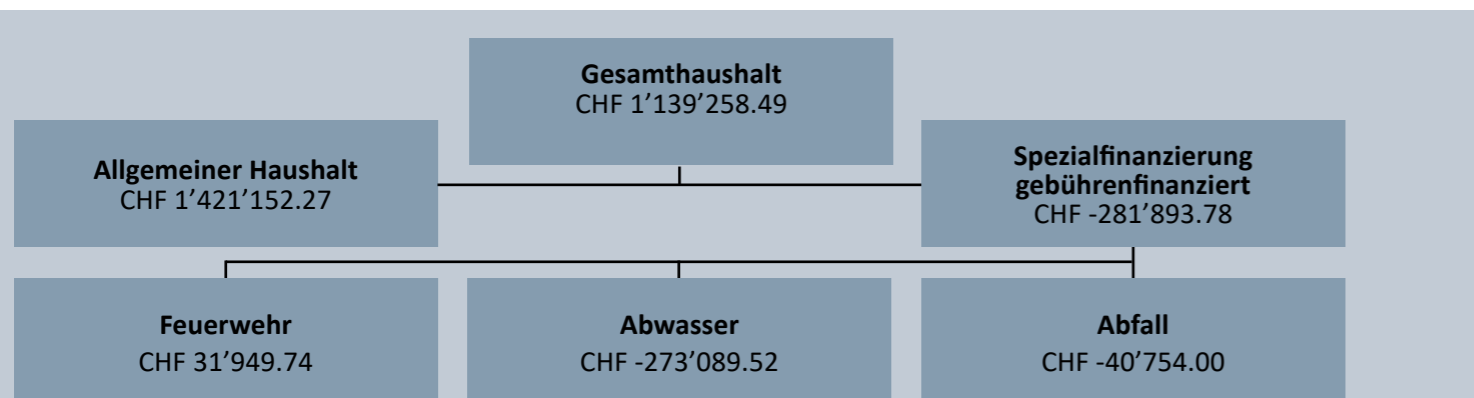
Spezialfinanzierungen (gebührenfinanzierte Bereiche)

| Spezialfinanzierung (SF) | Rechnung 2025 | Budget 2025 | Verwaltungs- vermögen | Stand SF per 31.12.2025 |
|--------------------------------|---------------|-------------|--------------------------|----------------------------|
| Feuerwehr (Rechnungsausgleich) | 31'949.74 | -54'917.00 | 916'105.10 | 1'441'321.87 |
| Abwasser (Rechnungsausgleich)* | -273'089.52 | -195'818.00 | 5'689'808.00 | -87'433.32 |
| Abwasser Werterhalt | | | | 17'191'018.49 |
| Abfall (Rechnungsausgleich) | -40'754.00 | -44'554.00 | 26'093.00 | 806'270.36 |

* SF Abwasser (Rechnungsausgleich): Während mit einer Gebührensenkung ab dem Jahr 2020 der hohe Bestand in der Spezialfinanzierung bewusst kontinuierlich reduziert wurde, fielen die Gebührenerträge in den letzten zwei Jahren deutlich tiefer aus als budgetiert. Mit dem diesjährigen Defizit von CHF 273'089.52 weist die Spezialfinanzierung nun einen Negativsaldo von CHF 87'433.32 aus. Dieser «Vorschuss» ist gemäss Art. 88 Ziff.1 der Gemeindeverordnung innert acht Jahren seit der erstmaligen Bilanzierung durch zukünftige Ertragsüberschüsse auszugleichen. Die durch den Gemeinderat im August 2025 beschlossene Gebührenerhöhung wird diese Forderung erfüllen und die Spezialfinanzierung wird sich innerhalb zwei bis drei Jahren «erholen».

Gesamter Haushalt

Das Resultat des Gesamthaushalts umfasst den Steuerhaushalt und die Spezialfinanzierungen Feuerwehr, Abwasser und Abfall, wobei beim Abwasser die Zahlen nach dem Übertrag ins Konto Werterhalt ausgewiesen werden.



Eckdaten – Übersicht

| | Rechnung 2025 | Budget 2025 | Rechnung 2024 |
|---|------------------|----------------|------------------|
| Jahresergebnis Erfolgsrechnung Gesamthaushalt | 1'139'258.49 | -295'289.00 | -527'354.01 |
| Jahresergebnis Erfolgsrechnung Allgemeiner Haushalt | 1'421'152.27 | 0.00 | 0.00 |
| Jahresergebnis gesetzliche Spezialfinanzierungen | -281'893.78 | -295'289.00 | -527'354.01 |
| Steuerertrag natürliche Personen | 33'095'263.35 | 32'698'000.00 | 32'138'923.10 |
| Steuerertrag juristische Personen | 3'138'713.80 | 3'440'000.00 | 2'273'272.60 |
| Liegenschaftssteuer | 2'958'121.85 | 2'900'000.00 | 2'972'040.35 |
| Nettoinvestitionen | 3'970'293.75 | 6'871'000.00 | 8'256'210.98 |
| Bestand Finanzvermögen | 38'220'134.73 | | 36'186'064.23 |
| Bestand Verwaltungsvermögen Gesamthaushalt | 63'645'353.53 | | 63'612'968.88 |
| Bestand Verwaltungsvermögen Allgemeiner Haushalt | 57'013'347.43 | | 57'142'779.88 |
| Bestand Verwaltungsvermögen Spezialfinanzierungen | 6'632'006.10 | | 6'470'189.00 |
| Fremdkapital | 49'321'947.20 | | 47'836'697.07 |
| Eigenkapital | 52'543'541.06 | | 51'962'336.04 |
| Reserven | 11'490'835.68 | | 11'490'835.68 |
| Bilanzüberschuss/-fehlbetrag | 9'705'328.51 | | 8'284'176.24 |

Selbstfinanzierung/Finanzierungsergebnis

| | Kto. | Rechnung 2025 | Budget 2025 | Rechnung 2024 |
|--|------|---------------------|----------------------|----------------------|
| Ergebnis Gesamthaushalt | 90 | 1'139'258.49 | -295'289.00 | -527'354.01 |
| Abschreibung Verwaltungsvermögen | 33 | 3'929'494.10 | 4'059'886.00 | 3'990'406.75 |
| Einlagen in Fonds und Spezialfinanzierungen | 35 | 1'527'203.55 | 1'041'675.00 | 1'554'675.00 |
| Entnahmen aus Fonds und Spezialfinanzierungen | 45 | -543'694.06 | -559'246.00 | -597'782.34 |
| Wertberichtigung Darlehen Verwaltungsvermögen | 364 | 0.00 | 0.00 | 0.00 |
| Wertberichtigung Beteiligungen Verwaltungsvermögen | 365 | 0.00 | 0.00 | 0.00 |
| Abschreibungen Investitionsbeiträge | 366 | 8'415.00 | 8'400.00 | 8'415.00 |
| Einlagen in das Eigenkapital | 389 | 6'124.94 | 0.00 | 58'299.48 |
| Entnahmen aus dem Eigenkapital | 489 | -1'547'687.90 | -1'889'765.00 | -1'388'641.40 |
| Aufwertung Verwaltungsvermögen | 4490 | 0.00 | 0.00 | 0.00 |
| Selbstfinanzierung | | 4'519'114.12 | 2'365'661.00 | 3'098'018.48 |
| Investitionsausgaben | 5 | 5'769'711.70 | 9'795'000.00 | 9'641'297.08 |
| Investitionseinnahmen | 6 | 1'799'417.95 | 2'924'000.00 | 1'385'086.10 |
| Nettoinvestitionen | | 3'970'293.75 | 6'871'000.00 | 8'256'210.98 |
| Finanzierungsergebnis | | 548'820.37 | -4'505'339.00 | -5'158'192.50 |

Solide Bilanz

Die Bilanzsumme beträgt CHF 101.9 Mio. und setzt sich per 31. Dezember 2025 wie folgt zusammen (in Mio. CHF):

| Aktiven | Stand 1.1.2025 | Stand 31.12.2025 |
|---------------------|----------------|------------------|
| Finanzvermögen | 36,2 Mio. | 38,2 Mio. |
| Verwaltungsvermögen | 63,6 Mio. | 63,7 Mio. |

Das Finanzvermögen besteht aus denjenigen Vermögenswerten, die ohne Beeinträchtigung der Erfüllung öffentlicher Aufgaben veräussert werden können. Sowohl die flüssigen Mittel (+ CHF 0,35 Mio.) wie auch die Forderungen (+ CHF 1,78 Mio.) haben im Verlaufe des Jahres zugenommen. Hierbei handelt es sich um eine Stichtagsbetrachtung per 31.12.2025.

Mit CHF 38,2 Mio. ist das Finanzvermögen tiefer als das Fremdkapital mit CHF 49,3 Mio. Für die Münsinger Bevölkerung bedeutet dies eine Pro-Kopf-Verschuldung von CHF 853.13 (Vorjahr Pro-Kopf-Verschuldung von CHF 893.10).

Das Verwaltungsvermögen beinhaltet jene aktivierten Investitionen und Beteiligungen, welche einer öffentlichen Aufgabe dienen (Hoch- und Tiefbau, Mobiliar, Investitionsbeiträge). Aufgrund der Investitionen (abzüglich Abschreibungen) hat dies um rund CHF 0,03 Mio. zugenommen.

| Passiven | Stand 1.1.2025 | Stand 31.12.2025 |
|--|--------------------|--------------------|
| Fremdkapital | 47,8 Mio. 47,9% | 49,3 Mio. 48,4% |
| Eigenkapital inkl. Spezialfinanzierungen, finanzpolitische Reserven und Bilanzüberschuss | 52,0 Mio. 52,1% | 52,6 Mio. 51,6% |

Das langfristige Fremdkapital hat um CHF 0,06 Mio. abgenommen (Rückzahlung Darlehen Schützengesellschaft) und beträgt per 31.12.2025 CHF 45,0 Mio.

Das Eigenkapital hat sich von bisher CHF 52,0 Mio. um CHF 0,6 Mio. auf CHF 52,6 Mio. erhöht.

Die 100%-Beteiligung an den InfraWerkeMünsingen (IWM) besteht aus den Spezialfinanzierungen Wasser, Elektrizität, Wärme und GIS und wird im Beteiligungsspiegel (Anhang zur Rechnung) aufgeführt. Das IWM-Eigenkapital beträgt CHF 20,0 Mio. (Vorjahr CHF 20,7 Mio.).

Eigenkapitalnachweis

| | 1.1.2025 | Konto | Zuwachs | Konto | Abgang | 31.12.2025 |
|------------|-------------------|------------|------------------|---------|------------------|-------------------|
| 29 | 51'962'336 | | 2'986'431 | | 2'405'226 | 52'543'541 |
| 290 | 4'349'943 | | 517'479 | | 397'199 | 4'470'223 |
| 29000.01 | 1'409'372 | 9010.01 | 31'950 | 9011.01 | 0 | 1'441'322 |
| 29000.83 | 1'907'891 | 3510.01 | 485'529 | 4510.01 | 83'355 | 2'310'065 |
| 29002.21 | 185'656 | 9010.01 | 0 | 9011.01 | 273'090 | -87'434 |
| 29003.31 | 847'024 | 9010.01 | 0 | 9011.01 | 40'754 | 806'270 |
| 293 | 26'356'096 | | 1'047'800 | | 1'247'396 | 26'156'500 |
| 29300.81 | 155'371 | 3893.01 | 0 | 4893.01 | 26'813 | 128'558 |
| 29300.82 | 4'348 | 3893.01 | 0 | 4893.01 | 0 | 4'348 |
| 29300.83 | 9'481'058 | 3893.01 | 0 | 4893.01 | 726'017 | 8'755'041 |
| 29300.84 | 64'067 | 3893.01 | 0 | 4893.01 | 0 | 64'067 |
| 29300.85 | 41'570 | 3893.01 | 6'125 | 4893.01 | 34'227 | 13'468 |
| 29302.21 | 16'609'682 | 3510.10/50 | 1'041'675 | 4510.10 | 460'339 | 17'191'018 |
| 294 | 11'490'836 | | 0 | | 0 | 11'490'836 |
| 29400.01 | 11'490'836 | 3894.01 | 0 | | 0 | 11'490'836 |
| 296 | 1'481'285 | | 0 | | 760'631 | 720'654 |
| 29600.01 | 760'631 | 3896.01 | 0 | 4896.01 | 760'631 | 0 |
| 29601.01 | 720'654 | 3896.01 | 0 | 4896.01 | 0 | 720'654 |
| 298 | 0 | | 0 | | 0 | 0 |
| 299 | 8'284'176 | | 1'421'152 | | 0 | 9'705'328 |

Wichtige Investitionen

Von den Nettoinvestitionen von CHF 3'970'293.75 (Vorjahr CHF 8'256'210.98) entfallen CHF 3'597'481.06 auf den steuerfinanzierten Allgemeinen Haushalt.

| Bereich | Wichtigste Projekte (teilweise jahresübergreifend) | Netto in TCHF |
|---------------|---|---------------|
| Verwaltung | Neubau Verwaltungsgebäude, diverse IT-Infrastruktur, Immobilienstrategie, Vorplatz Schlosstrasse 18 | 1'205 |
| Sicherheit | Amtliche Erstvermessungen, Ersatz Logistikfahrzeug und Motorspritze (Feuerwehr) | 98 |
| Bildung | Sanierungen KiGa, Neubeschaffung Schulmobiliar, SZ Schlossmatt Sanierung Hallenboden (Turnhallen) | 1'001 |
| Kultur, Sport | Sanierung Parkbad (Planung), Subventionen Garderoben Sportanlage Sandreutenen | -264 |
| Verkehr | Entlastungsstrasse Nord, Sanierungen (u. a. Sägegasse, Finkenweg, Belpbergstrasse), Ersatz Schützenfahrbrücke, Neugestaltung Dorfzentrum, Beschaffung Fahrzeuge Werkhof | 1'561 |
| Umwelt | Sanierungen bei der Kanalisation, ARA Ersatz Rechenanlage, Bächu-Stampfeli-bach Hochwasserschutzw | 369 |
| | | 3'970 |



Der Ersatzneubau Schützenfahrbrücke wurde am 10. Mai 2025 offiziell eröffnet.

Erfolgsrechnung

Die nachfolgenden Kommentare beziehen sich auf die **Veränderung** zwischen Budget 2025 und Rechnung 2025:

- Der **Personalaufwand** liegt insgesamt um **-1,7%** resp. rund CHF 281'550.00 unter dem Budget. Die Löhne des Verwaltungspersonals (CHF -111'900.00), die Arbeitgeberbeiträge Sozialversicherungen (CHF -97'400.00) und der übrige Personalaufwand (CHF -30'400.00) fallen tiefer aus als budgetiert.
- Der **Sachaufwand** liegt insgesamt um **-4,6%** resp. rund CHF 538'500.00 unter dem Budget. Insbesondere der Material- und Warenaufwand (CHF -108'300.00), die Dienstleistungen und Honorare (CHF -185'700.00) sowie der bauliche Unterhalt (CHF -164'200.00) fallen tiefer aus als budgetiert.
- Die **Abschreibungen** betragen insgesamt CHF 3'929'494.10. Das per 01.01.2016 ins neue Rechnungsmodell HRM2 überführte Verwaltungsvermögen wird planmässig linear über 15 Jahre mit jeweils CHF 1'183'195.00 abgeschrieben. Aufgrund der Investitionstätigkeiten werden der Rechnung zusätzlich neue Abschreibungskosten im Umfang von CHF 2'746'299.10 belastet. Insgesamt fallen die Abschreibungen um rund CHF 130'400.00 tiefer aus als budgetiert (-3,2%).
- Der **Finanzaufwand** beträgt insgesamt CHF 768'563.76 und liegt um **-12,5%** resp. rund CHF 110'200.00 unter dem Budget. Dies ist einerseits auf das sinkende Zinsniveau an den Kapitalmärkten und andererseits auf die gleichbleibende Höhe der langfristigen Darlehen (keine Neuverschuldung) zurückzuführen.
- Der **Transferaufwand** beträgt total CHF 36'316'700.00 und liegt um **-2,5%** resp. rund CHF 912'600.00 unter dem Budget. Der Gemeindeanteil ARA (CHF -113'700.00), der Disparitätenabbau (CHF -228'800.00), die Ergänzungsleistungen AHV/IV (CHF -211'200.00), sowie die Beiträge an private Haushalte (CHF -729'500.00) fallen tiefer aus als budgetiert. Demgegenüber stehen Mehraufwände bei den Beiträgen an private Unternehmungen (+ CHF 242'400.00) und den Beiträgen an private Organisationen ohne Erwerbszweck (+ CHF 165'400.00).
- Der **Steuerertrag** von rund CHF 42'422'000.00 liegt **+2,8%** resp. + CHF 1'143'300.00 über dem Budget. Darin enthalten sind Erträge aus neurechtlichen Planungsmehrwerten von CHF 478'600.00, welche ergebnisneutral in die Spezialfinanzierung (Gegenkonto im Aufwand) fliessen. Bei den natürlichen Personen fallen sowohl die Einkommenssteuern um CHF 44'300.00 (+0,2%) als auch die Vermögenssteuern um CHF 220'600.00 (+6,6%) höher aus als budgetiert. Demgegenüber fallen die Steuererträge bei den juristischen Personen um CHF 301'300.00 (-8,8%) tiefer aus als angenommen. Die Grundstückgewinnsteuern fallen um CHF 629'300.00 (+76,8%) deutlich höher aus als budgetiert.

Nachkredite

Alle im laufenden Jahr gesprochenen Nachkredite liegen in der Kompetenz des Gemeinderates und sind in der separaten Liste der Nachkredite aufgeführt. Wir unterscheiden zwei Arten von Nachkrediten.

- Freie Nachkredite sind nicht budgetierte Ausgaben im Kompetenzbereich des Gemeinderats oder des Parlaments. Im Berichtsjahr liegen sämtliche Nachkredite in der Kompetenz des Gemeinderats und sind in der vorliegenden Rechnung mit CHF 407'611.00 ausgewiesen (Vorjahr CHF 235'434.00).
- Gebundene Nachkredite sind entweder durch übergeordnete Organe (Kanton) gesteuerte oder unaufschiebbare Ausgaben, in der Rechnung 2025 mit CHF 2'265'430.00 (Vorjahr CHF 2'865'157.00) ausgewiesen.

Diese gebundenen Nachkredite werden in «echte» und «unechte» gebundene Nachkredite aufgeteilt. Die «echten» gebundenen Nachkredite entstehen durch nicht budgetierte Mehrkosten, wie z.B. Abgaben an den Kanton für den Finanzausgleich, Stellvertretungskosten bei längeren personellen Ausfällen oder unaufschiebbare Reparaturarbeiten. «Unechte» Nachkredite sind Buchungen, welche durch die Buchhaltungslogik von HRM2 notwendig werden, z. B. die Buchung der Mehrwertabschöpfung aus der Erfolgsrechnung in die Spezialfinanzierung Mehrwertabschöpfung. Da diese Nachkredite lediglich eine buchhalterische Massnahme sind (die Gemeinde gibt kein Geld aus), liegen diese sogenannten unechten Nachkredite in der Kompetenz des Gemeinderats.

Das Total aller Nachkredite wird im Gesamthaushalt ausgewiesen und dem Parlament zur Kenntnis gebracht.

Zusammenzug Investitionsrechnung

| CHF | Rechnung 2024 | Budget 2025 | Rechnung 2025 | Abweichung in CHF | Abweichung in % |
|--|-------------------|-------------------|-------------------|----------------------|--------------------|
| 00 Allgemeine Verwaltung | | | | | |
| Ausgaben | -852'196 | -2'000'000 | -1'302'569 | 697'431 | -34,87 |
| Einnahmen | 465'903 | 158'000 | 97'307 | -60'694 | -38,41 |
| Ergebnis | -386'293 | -1'842'000 | -1'205'263 | 636'737 | -34,57 |
| 01 Öffentliche Ordnung und Sicherheit | | | | | |
| Ausgaben | -290'264 | -283'000 | -142'402 | 140'598 | -49,68 |
| Einnahmen | 56'288 | 29'000 | 44'452 | 15'452 | 53,28 |
| Ergebnis | -233'976 | -254'000 | -97'950 | 156'050 | -61,44 |
| 02 Bildung | | | | | |
| Ausgaben | -1'484'692 | -2'361'000 | -1'020'523 | 1'340'477 | -56,78 |
| Einnahmen | -35'976 | 0 | 19'510 | 19'510 | 100,00 |
| Ergebnis | -1'520'668 | -2'361'000 | -1'001'013 | 1'359'987 | -57,60 |
| 03 Kultur, Freizeit und Sport | | | | | |
| Ausgaben | -2'174'833 | -670'000 | -206'128 | 463'872 | -69,23 |
| Einnahmen | 287'992 | 28'000 | 470'500 | 442'500 | 1'580,36 |
| Ergebnis | -1'886'841 | -642'000 | 264'372 | 906'372 | -141,18 |
| 04 Gesundheit | | | | | |
| Ergebnis | 0 | 0 | 0 | 0 | 0 |
| 05 Soziale Sicherheit | | | | | |
| Ergebnis | 0 | 0 | 0 | 0 | 0 |

| CHF | Rechnung 2024 | Budget 2025 | Rechnung 2025 | Abweichung in CHF | Abweichung in % |
|--|-------------------|-------------------|-------------------|----------------------|--------------------|
| 06 Verkehr | | | | | |
| Ausgaben | -4'125'555 | -4'088'000 | -2'752'585 | 1'335'415 | -32,67 |
| Einnahmen | 555'193 | 2'690'000 | 1'191'575 | -1'498'425 | -55,70 |
| Ergebnis | -3'570'363 | -1'398'000 | -1'561'010 | -163'010 | 11,66 |
| 07 Umweltschutz und Raumordnung | | | | | |
| Ausgaben | -686'783 | -393'000 | -369'430 | 23'570 | -6,00 |
| Einnahmen | 28'714 | 19'000 | 0 | -19'000 | -100,00 |
| Ergebnis | -658'069 | -374'000 | -369'430 | 4'570 | -1,22 |
| 08 Volkswirtschaft | | | | | |
| Ausgaben | 0 | 0 | 0 | 0 | 0 |
| Einnahmen | 0 | 0 | 0 | 0 | 0 |
| Ergebnis | 0 | 0 | 0 | 0 | 0 |
| Total | | | | | |
| Investitions- ausgaben | -9'614'323 | -9'795'000 | -5'793'638 | 4'001'362 | -40,85 |
| Investitions- einnahmen | 1'358'113 | 2'924'000 | 1'823'344 | -1'100'656 | -37,64 |
| Netto- investitionen | -8'256'211 | -6'871'000 | -3'970'294 | 2'900'706 | -42,22 |

Zusammenzug Erfolgsrechnung

| CHF | Rechnung 2024 | Budget 2025 | Rechnung 2025 | Abweichung in CHF | Abweichung in % |
|--|--------------------|--------------------|--------------------|----------------------|--------------------|
| 00 Allgemeine Verwaltung | | | | | |
| Aufwand | -8'483'217 | -8'971'788 | -8'756'872 | 214'916 | -2,40 |
| Ertrag | 1'327'521 | 1'347'180 | 1'435'841 | 88'661 | 6,58 |
| Ergebnis | -7'155'696 | -7'624'608 | -7'321'032 | 303'576 | -3,98 |
| 01 Öffentliche Ordnung und Sicherheit | | | | | |
| Aufwand | -1'808'224 | -1'869'812 | -1'795'275 | 74'537 | -3,99 |
| Ertrag | 2'387'674 | 2'364'504 | 2'429'458 | 64'954 | 2,75 |
| Ergebnis | 579'450 | 494'692 | 634'184 | 139'492 | 28,20 |
| 02 Bildung | | | | | |
| Aufwand | -20'063'732 | -20'496'310 | -20'403'883 | 92'427 | -0,45 |
| Ertrag | 6'925'048 | 7'060'913 | 7'063'098 | 2'185 | 0,03 |
| Ergebnis | -13'138'684 | -13'435'397 | -13'340'784 | 94'613 | -0,70 |
| 03 Kultur, Freizeit und Sport | | | | | |
| Aufwand | -2'509'174 | -2'466'495 | -2'611'988 | -145'493 | 5,90 |
| Ertrag | 539'275 | 582'850 | 674'454 | 91'604 | 15,72 |
| Ergebnis | -1'969'899 | -1'883'645 | -1'937'534 | -53'889 | 2,86 |
| 04 Gesundheit | | | | | |
| Aufwand | -143'033 | -97'100 | -310'860 | -213'760 | 220,14 |
| Ertrag | 43'894 | 0 | 216'806 | 216'806 | 100,00 |
| Ergebnis | -99'139 | -97'100 | -94'054 | 3'046 | -3,14 |
| 05 Soziale Sicherheit | | | | | |
| Aufwand | -20'109'111 | -21'791'923 | -20'401'295 | 1'390'628 | -6,38 |
| Ertrag | 7'843'582 | 9'475'827 | 8'161'350 | -1'314'477 | -13,87 |
| Ergebnis | -12'265'529 | -12'316'096 | -12'239'945 | 76'151 | -0,62 |

| CHF | Rechnung 2024 | Budget 2025 | Rechnung 2025 | Abweichung in CHF | Abweichung in % |
|--|-------------------|-------------------|-------------------|----------------------|--------------------|
| 06 Verkehr | | | | | |
| Aufwand | -4'683'120 | -4'500'929 | -4'537'169 | -36'240 | 0,81 |
| Ertrag | 1'644'490 | 1'384'550 | 1'481'377 | 96'827 | 6,99 |
| Ergebnis | -3'038'630 | -3'116'379 | -3'055'792 | 60'587 | -1,94 |
| 07 Umweltschutz und Raumordnung | | | | | |
| Aufwand | -7'588'714 | -7'036'804 | -7'320'736 | -283'932 | 4,03 |
| Ertrag | 6'694'792 | 6'173'223 | 6'587'014 | 413'791 | 6,70 |
| Ergebnis | -893'922 | -863'581 | -733'722 | 129'859 | -15,04 |
| 08 Volkswirtschaft | | | | | |
| Aufwand | -216'407 | -252'626 | -166'297 | 86'329 | -34,17 |
| Ertrag | 851'118 | 905'650 | 949'242 | 43'592 | 4,81 |
| Ergebnis | 634'711 | 653'024 | 782'944 | 129'920 | 19,90 |
| 09 Finanzen und Steuern | | | | | |
| Aufwand | -5'594'613 | -5'493'245 | -6'559'362 | -1'066'117 | 19,41 |
| Ertrag | 42'941'949 | 43'682'335 | 43'865'098 | 182'763 | 0,42 |
| Ergebnis | 37'347'336 | 38'189'090 | 37'305'736 | -883'354 | -2,31 |
| Total | | | | | |
| Aufwand | -71'199'344 | -72'977'032 | -72'863'738 | 113'294 | -0,16 |
| Ertrag | 71'199'344 | 72'977'032 | 72'863'738 | -113'294 | -0,16 |
| Ergebnis | 0 | 0 | 0 | 0 | 0 |

Eine Übersicht

Finanzkennzahlen

Gesamthaushalt

| Kennzahl | Rechnung 2025 | Vorjahr | Berechnung | Kommentar |
|---|---------------|----------|--|--|
| Nettoverschuldungsquotient | 30,9% | 34,4% | Nettoschulden / Steuern und Finanzausgleich | geringe Nettoverschuldung |
| Selbstfinanzierungsgrad | 113,8% | 37,5% | Selbstfinanzierung / Nettoinvestitionen | ideal |
| Zinsbelastungsanteil | 0,4% | 0,4% | Nettozinsaufwand / Laufender Ertrag | tief |
| Bruttoverschuldungsanteil | 68,9% | 67,6% | Bruttoschulden / Laufender Ertrag | gut |
| Investitionsanteil | 8,2% | 13,1% | Bruttoinvestitionen / Gesamtausgaben | schwache Investitionstätigkeit |
| Kapitaldienstanteil | 6,0% | 6,2% | Kapitaldienst / Laufender Ertrag | tragbare Belastung |
| Nettoschuld in CHF pro Einwohnerin/Einwohner | 853.13 | 893.10 | Nettoschuld / mittlere ständige Wohnbevölkerung | geringe bis mittlere Nettoschuld |
| Selbstfinanzierungsanteil | 6,4% | 4,5% | Selbstfinanzierung / Laufender Ertrag | mittel |
| Nettozinsbelastungsanteil | 0,0% | -1,2% | Finanzaufwand netto / Steuerertrag | keine oder negative Nettozinsbelastung |
| Massgebliches Eigenkapital pro Einwohnerin/Einwohner in CHF | 2'373.19 | 2'376.60 | Massgebliches Eigenkapital / ständige mittlere Wohnbevölkerung | mittleres massgebliches Eigenkapital |

Allgemeiner Haushalt

| Kennzahl | Rechnung 2025 | Vorjahr | Berechnung | Kommentar |
|--------------------------|---------------|---------|--|-----------|
| Selbstfinanzierungsgrad | 100,3% | 32,5% | Selbstfinanzierung / Nettoinvestitionen | ideal |
| Bilanzüberschussquotient | 27,0% | 24,5% | Steuern und Finanzausgleich / Bilanzüberschuss | klein |

Spezialfinanzierung Feuerwehr

| Kennzahl | Rechnung 2025 | Vorjahr | Berechnung | Kommentar |
|-------------------------|---------------|---------|---|-----------------|
| Selbstfinanzierungsgrad | 111,7% | 192,2% | Selbstfinanzierung / Nettoinvestitionen | ideal |
| Kostendeckungsgrad | 104,6% | 103,8% | Ertrag / Aufwand | sehr guter Wert |

Spezialfinanzierung Abwasserentsorgung

| Kennzahl | Rechnung 2025 | Vorjahr | Berechnung | Kommentar |
|-------------------------|---------------|---------|---|---------------------------------------|
| Selbstfinanzierungsgrad | 160,3% | 14,0% | Selbstfinanzierung / Nettoinvestitionen | ideal |
| Kostendeckungsgrad | 90,0% | 82,4% | Ertrag / Aufwand | guter Wert |
| Werterhaltungsquote | 15,5% | 14,9% | Wiederbeschaffungswerte / Bestand Werterhaltung | Zielwert von 25% noch nicht erreicht. |

Spezialfinanzierung Abfall

| Kennzahl | Rechnung 2025 | Vorjahr | Berechnung | Kommentar |
|-------------------------|---------------|---------|------------------|--------------------------------------|
| Selbstfinanzierungsgrad | | | | im 2025 keine Investitionen getätigt |
| Kostendeckungsgrad | 97,2% | 97,4% | Ertrag / Aufwand | guter Wert |

Leistungen

| | |
|-----------------|--|
| 011 | Legislative: Parlament mit Aufsichts- und Geschäftsprüfungskommission |
| 011 | Wahlen: Organisation Wahlen, Unterstützung Parteien bei Wahlen, zentrale Koordination Verpacken und Versand Wahlmaterial, Organisation gemeinsamer Druck ausseramtlicher Wahlzettel, Zurverfügungstellung Plakatständer, Ausmittlung Sitze, Entschädigung Parteien Gemeindegewahlen für Teilnahme Wahlen |
| 011 | Abstimmungen: Organisation Abstimmung und Ausmittlung Resultate |
| 011 / 022 / 029 | Dienstleistungen für Dritte: Regionales Informatikzentrum, Kompetenzgemeinde Steuern, Vermietung Verwaltungsliegenschaften, Erfassung kant./eidg. Wahlzettel |
| 012 | Exekutive: Gemeinderat (GR) und Kommissionen Personeller Aufwand: Leistungen für die Funktionen 1 (Baupolizei), 6 (Verkehr), 7 (Raumordnung), 8 (Umwelt) und Liegenschaften (alle Fkt.) sowie für die Leistungen für gesamte Funktion 9 (Finanzen) der Erfolgsrechnung |
| 022 | Verwaltungsinterne Dienstleistungen: Finanz- und Rechnungswesen, Versicherung, Personal, IT, Telefonie/Kommunikation, Archivierung |
| 029 | Gebäude: Betrieb und Unterhalt Verwaltungsliegenschaften (Verwaltung, Wehrdienstgebäude, Schlossgutsaal, Blumenhaus, Schloss, Werkhöfe) |
| 029 | Sicherheitsbeauftragter (SiBe): Arbeits- und Gesundheitsschutz auf allen öffentlichen Anlagen |

Handlungsspielraum

| | |
|-----------------|---|
| 011 / 012 / 022 | Führung, Organisation und Aufbau Verwaltung |
| 011 / 012 | Grösse (Anzahl) und Wahlverfahren Exekutive (GR und Kommissionen) sowie Legislative (Parlament) |
| 011 / 022 / 029 | Erfüllung Dienstleistungen für Dritte in den Bereichen Steuern, Informatik, Vermietung und Wahlen |
| 011 | Organisation und Unterstützung Abstimmung und Wahlen |
| 022 | Öffnungszeiten, Online-Schalter |
| 022 | Informatik- und Büroinfrastruktur sowie Verbrauchsmaterial und Drucksachen |
| 022 | Personalwesen |
| 029 | Nutzung, Vermietung, Ausstattung und Unterhalt der Verwaltungsliegenschaften |

Ziele Planperiode

| | |
|---|--|
| 1 | Sich bietende Zusammenarbeiten in Fachbereichen mit anderen Gemeinden und Institutionen sind geprüft und werden, wo sie zweckmässig sind, umgesetzt. |
| 2 | Bevölkerung und Wirtschaft beziehen vermehrt E-Dienstleistungen. Gemäss der gesetzlichen Vorgaben über die Digitalisierung vom Kanton erfolgt der Datenaustausch medienbruchfrei zwischen Gemeinden, Kanton, Bund und Wirtschaft auf dem digitalen Weg. Die Gemeindeverwaltung und die Gemeindebetriebe nutzen die Möglichkeiten der Digitalisierung im Sinne der Effizienzsteigerung und der Transparenz. Für die zunehmende Digitalisierung und Vernetzung der Aufgaben werden personelle und finanzielle Ressourcen zur Umsetzung zur Verfügung gestellt. |
| 3 | Die Fluktuationsrate beim Personal liegt unter 10%. |
| 4 | Die Verwaltungsstandorte der Gemeinde sind zu einem Gemeindezentrum zusammengeführt, Homeoffice wird aktiv unterstützt, die Werkhofstandorte sind überprüft und die restlichen Verwaltungsliegenschaften werden werterhaltend unterhalten. |
| 5 | Die Gemeinde verfügt über eine umfassende Immobilienstrategie. |

Projekte / Massnahmen Planperiode (Zuweisung zu Zielen Planperiode entsprechend Nummerierung)

| | | |
|----|--|--|
| 1 | Die Projekte der Zusammenarbeit sind in den einzelnen Funktionen aufgeführt. | In Arbeit: Verschiedene wiederkehrende Zusammenkünfte mit den Nachbargemeinden fanden statt. |
| 2 | Weitere durchgängige elektronische Prozesse vorantreiben auf Basis der heutigen Kernapplikationen, unter Berücksichtigung der Digitalisierungsstrategie von Bund und Kanton sowie Gesetz und Verordnung Digitalisierung des Kantons (E-Prozesse, Basisdiensten des Kantons usw.) und Einsatz von KI-Produkten. | In Arbeit: Die Möglichkeit der E-Mailverschlüsselung wurde umgesetzt. Das Projekt mit einem durchgängigen elektronischen Prozess für die Arbeitszeits- und Leistungserfassung wurde für das öffentlich-rechtlich angestellte Personal per 01.01.2026 eingeführt. Spesenabrechnungen können mit einem digitalen Prozess abgewickelt werden. |
| 3a | Der Aus- und Weiterbildungsbedarf der Mitarbeitenden wird anlässlich des MAG ermittelt und die übergeordneten Schulungsschwerpunkte jährlich definiert und finanziert. | In Arbeit: Eine MAG-Grundschulung wurde durchgeführt. Die Geschäftsleitung hat einen Workshop zu seinen Führungsgrundsätzen durchgeführt. Zudem ist eine Kaderschulung zum Thema Resilienz erfolgt. |
| 3b | Attraktivität als Arbeitgeberin steigern (z. B. regelmässige Personalbefragung, Weiterentwicklung Anstellungsbedingungen, Wissenssicherung, Sicherstellung einer guten und vertrauensvollen Betriebskultur usw.) | In Arbeit: Eine qualitative Personalbefragung mit rund 30% der Mitarbeitenden aus verschiedenen Bereichen der Gemeindeverwaltung zeigt ein grossmehrheitlich positives Stimmungsbild. In einzelnen Bereichen besteht Entwicklungspotenzial, insbesondere bei der Lohnentwicklung und der Kommunikation. |
| 4a | Neubau Üses Gmeindshuus. | In Arbeit: Die UeO 2025 wurde vom AGR genehmigt. Die Projektierung ist abgeschlossen. Das Baugesuch lag im Februar 2026 auf. Der Baustart ist auf Herbst 2026 geplant. Die Submission ist zu über 60% erfolgt. Der Nachkredit wird im Juni 2026 im Parlament behandelt. |
| 4b | Das gesamte Gebäude der Schlosstrasse 4 (Wehrdienstgebäude mit Wohnungen) optimieren. | Erfüllt: Gemäss Immobilienstrategie bleibt die Feuerwehr am heutigen Standort. Erweiterung bei Bedarf möglich. Das Projekt wurde jedoch mangels Dringlichkeit zurückgestellt. |
| 5a | Ausarbeiten einer Immobilienstrategie | Erfüllt: Der Gemeinderat hat die Strategiephase abgeschlossen. Die Phase 4 «Arbeitshilfen und Dokumentationen» ist gestartet. |
| 5b | Ersatzfläche für Pflanzland Brückreuti und Bernstrasse sichern und erschliessen. | In Arbeit: Der Baurechtsvertrag ist unterzeichnet. Das Erschliessungsprojekt befindet sich in der Startphase. |

 = noch nicht gestartet = in Arbeit = erfüllt

| Kennzahlen | 2021 | 2022 | 2023 | 2024 | 2025 |
|--|------------|------------|------------|------------|------------|
| Anzahl Gemeinderatsgeschäfte | 224 | 201 | 185 | 255 | 256 |
| Anzahl Parlamentsgeschäfte | 60 | 47 | 42 | 46 | 49 |
| Stimmbeteiligung (Mittelwert pro Jahr über alle Abstimmungen) | 52,00% | 52,68% | 46,62% | 53,51% | 48,43% |
| Fluktuationsrate (ohne Pensionierungen) | 3,75% | 10,67% | 8,39% | 6,67% | 10,07% |
| Anzahl Vollzeitstellen (ab 2018 primäre Zunahme infolge höherer Betreuungsstunden Tagesschule) | 105,91 | 106,25 | 110,55 | 111,05 | 112,50 |
| Frauenanteil | 56,82% | 55,64% | 60,14% | 60,43% | 59,72% |
| Männeranteil | 43,18% | 44,36% | 39,86% | 39,57% | 40,28% |
| Teilzeitanteil | 49,97% | 50,83% | 52,90% | 53,24% | 54,17% |
| Lernendenanteil (auf Vollzeitstellen) | 8 7,55% | 7 6,59% | 7 6,36% | 8 6,30% | 8 6,08% |



Erfolgsrechnung

| CHF | Rechnung 2024 | Budget 2025 | Rechnung 2025 | Abweichung in CHF | Abweichung in % |
|--------------------------------------|-------------------|-------------------|-------------------|----------------------|--------------------|
| 011 Legislative | | | | | |
| Aufwand | -82'959 | -130'665 | -113'034 | 17'631 | -13,49 |
| Ertrag | 0 | 0 | 10'470 | 10'470 | 0,00 |
| Ergebnis | -82'959 | -130'665 | -102'564 | 28'101 | -21,51 |
| 012 Exekutive | | | | | |
| Aufwand | -475'224 | -457'235 | -460'305 | -3'070 | 0,67 |
| Ertrag | 13'723 | 13'050 | 13'610 | 560 | 4,29 |
| Ergebnis | -461'502 | -444'185 | -446'695 | -2'510 | 0,57 |
| 022 Allgemeine Dienste | | | | | |
| Aufwand | -6'701'654 | -7'245'928 | -7'068'483 | 177'445 | -2,45 |
| Ertrag | 1'010'255 | 1'032'680 | 1'068'693 | 36'013 | 3,49 |
| Ergebnis | -5'691'399 | -6'213'248 | -5'999'790 | 213'458 | -3,44 |
| 029 Verwaltungsliegenschaften | | | | | |
| Aufwand | -1'223'379 | -1'137'960 | -1'115'050 | 22'910 | -2,01 |
| Ertrag | 303'543 | 301'450 | 343'067 | 41'617 | 13,81 |
| Ergebnis | -919'837 | -836'510 | -771'983 | 64'527 | -7,71 |
| Total | | | | | |
| Aufwand | -8'483'217 | -8'971'788 | -8'756'872 | 214'916 | -2,40 |
| Ertrag | 1'327'521 | 1'347'180 | 1'435'841 | 88'661 | 6,58 |
| Ergebnis | -7'155'696 | -7'624'608 | -7'321'032 | 303'576 | -3,98 |

Investitionsrechnung

| CHF | Rechnung 2024 | Budget 2025 | Rechnung 2025 | Abweichung in CHF | Abweichung in % |
|--------------------------------------|------------------|-------------------|-------------------|----------------------|--------------------|
| 022 Allgemeine Dienste | | | | | |
| Ausgaben | -537'026 | -400'000 | -237'038 | 162'963 | -40,74 |
| Einnahmen | 210'343 | 158'000 | 97'307 | -60'694 | -38,41 |
| Ergebnis | -326'683 | -242'000 | -139'731 | 102'269 | -42,26 |
| 029 Verwaltungsliegenschaften | | | | | |
| Ausgaben | -315'170 | -1'600'000 | -1'065'532 | 534'468 | -33,40 |
| Einnahmen | 255'560 | 0 | 0 | 0 | 0,00 |
| Ergebnis | -59'610 | -1'600'000 | -1'065'532 | 534'468 | -33,40 |
| Total | | | | | |
| Ausgaben | -852'196 | -2'000'000 | -1'302'569 | 697'431 | -34,87 |
| Einnahmen | 465'903 | 158'000 | 97'307 | -60'694 | -38,41 |
| Ergebnis | -386'293 | -1'842'000 | -1'205'263 | 636'737 | -34,57 |

Kommentar zur Erfolgsrechnung

- Insgesamt fällt der Nettoaufwand rund CHF 304'000.00 tiefer aus als budgetiert. Bei der Legislative/Exekutive fallen die Kosten um CHF 28'000 tiefer aus. In der allgemeinen Verwaltung fallen die Personalkosten um rund CHF 193'000.00 tiefer aus, da nicht jede Vakanz nahtlos besetzt werden konnte. Ebenfalls tiefer fallen die Abschreibungen aus (CHF -27'000.00).
- Bei den Verwaltungsliegenschaften fallen die Gesamtkosten rund CHF 65'000.00 tiefer aus als budgetiert.

Leistungen

| | |
|-----|--|
| 111 | Gemeindepolizei: Besprechung Kantonspolizei, Einsatz Securitas, Suizidprävention SBB, Zustellung von Zahlungsbefehlen und Gerichtsurkunden sowie Vorführungen beim Betriebs- und Konkursamt Bern-Mittelland, gastgewerbliche Bewilligungen, Überzeitbewilligungen, Taxiwesen, Jugendschutzkontrolle, Preiskontrolle, Bewilligung und Kontrolle Prostitutionsgewerbe, Fahrräder einsammeln (exkl. SBB), Bewilligung von Demonstrationen, Mitwirkung Sicherheit bei Grossanlässen, Aufforderung der Kapo von Kontrolltätigkeiten |
| 140 | Einwohnerdienste (EWD): Bewirtschaftung Einwohnerregister Schweizerinnen und Schweizer und Ausländerinnen und Ausländer, Adressauskünfte, Ausstellung von Ausweisen, Bescheinigungen, Bewilligungen, Siegelungs- und Erbschaftsdienstleistungen, allgemeine Auskünfte, Integrationsgespräche, Fundbüro, Einbürgerungen, Telefonzentrale |
| 140 | Kindes- und Erwachsenenschutz: Abklärungen, Umsetzung von Massnahmen, Begleitungen, Aufsicht, Vaterschaftsabklärungen, Unterhaltsverträge und gemeinsame elterliche Sorge, Betreuung privater Mandatsträger |
| 140 | Baupolizei: Baubewilligungen, Meldeformular Solaranlagen und Heizungsersatz |
| 150 | Feuerwehr: Prävention und Kurse (Schule und Anlässe, Einsitznahme in OK bei grossen Veranstaltungen), Feuer- und Elementarbekämpfung, Personen- und Tierrettung, Personenunfälle, Fachberichte im Baubewilligungsverfahren bei grösseren Gebäuden, Abnahme mobiler Bauten bei grösseren Veranstaltungen, Übungen inkl. Evakuierungen |
| 161 | Schiessanlage: Betrieb- und Unterhalt Schützenhäuser und Schiessanlagen |
| 161 | Dienstleistungen für Dritte: Führungsunterstützung Gemeindeführungen, Zurverfügungstellung von Truppenunterkünften und Betreuung Militär, Vermietung Zivilschutzräumlichkeiten an Dritte |
| 162 | Zivilschutz (ZSO Aaretal): Betrieb und Unterhalt Zivilschutzanlagen, Übungen und Einsätze, Beurteilung Gefahrenkataster, Notfallplanung, Evakuationen, Pandemieplanung, Schutzraumkontrolle |
| 162 | Gemeindeführungsstab (GF): operative Unterstützung Gemeinderat in Krisensituationen |
| 162 | Regionaler Führungsstab (RFO): operative Unterstützung der angeschlossenen Gemeinden (Münsingen, Rubigen, Wichtrach, Jaberg, Kiesen) in Krisensituationen |

Handlungsspielraum

| | |
|-----------|--|
| 111 | Art und Umfang Einkauf Leistungen bei Kantonspolizei oder Dritten für Aufgaben der Gemeindepolizei |
| 111 | Kontrollintensität (Gastgewerbe, Preise usw.) |
| 150 / 162 | Regionale Kooperation ZSO, RFO sowie Feuerwehr |
| 150 | Festlegung Feuerwehersatzabgabe |
| 150 | Prävention Feuerwehr |
| 161 | Anzahl Schiessanlagen |
| 161 | Baubewilligungswesen für andere Gemeinden, militärische Belegungen, Umfang Betreuung sowie Infrastruktur |
| 162 | Organisation, Entschädigung sowie Ausrüstung über Mindestausstattung von Zivilschutz, RFO, GF und Feuerwehr, Betrieb und Unterhalt der Anlagen |
| 162 | Interne Organisation im Ereignisfall GF/RFO |

Ziele Planperiode

- 1 Zur Sicherstellung des Bestandes und der Führungsstruktur sowie Erhaltung der Qualitätsstandards ist die überregionale Zusammenarbeit im Bereich Zivilschutz mit Nachbarorganisationen weiterzuführen.
- 2 Die Einsätze der Feuerwehr sind in erster Linie mit eigenen Mitteln und bei Bedarf mit gegenseitiger Unterstützung der Nachbarfeuerwehren sichergestellt.

Projekte / Massnahmen Planperiode (Zuweisung zu Zielen Planperiode entsprechend Nummerierung)

| | |
|--|--|
| 1a Die personellen Einsatzmittel mit Nachbarorganisationen koordinieren. | Erfüllt: Das Kommando der ZSO Aaretal hat eine Grossübung zusammen mit den Feuerwehren Rubigen und Münsingen durchgeführt. Das Kommando aller Organisationen konnte aus dieser praktischen Übung wertvolle Hinweise aufnehmen, die es bei einem allfälligen Ereignis zu berücksichtigen gilt. |
| 1b Zusammenarbeit mit den ZSOs Kiesental und Worb-Bigental im Bereich Ausbildungen und Material weiter vertiefen. | In Arbeit: Die ZSO Worb-Bigental hat sowohl die Aufgaben der Geschäftsstelle, des Kommandanten Stv. sowie des technischen Mitarbeiters an die ZSO Aaretal ausgelagert. Dadurch können gemeinsame Synergien genutzt und die Durchhaltefähigkeit der beiden Organisationen im Ereignisfall gestärkt werden. |
| 2a Zusammenarbeit mit den Nachbarfeuerwehren in den Bereichen Ausbildungen, Übungen sowie Beschaffungswesen intensivieren und harmonisieren. | In Arbeit: Die beiden Feuerwehren Wichtrach und Münsingen haben gemeinsam den identischen Typ von Brandschutzkleidung bestellt. Die gemeinsame Beschaffung führt zu tieferen Kosten und Synergien konnten genutzt werden. Es wurde ein Modell gewählt, das ebenfalls bei umliegenden Feuerwehren im Einsatz ist. Die Feuerwehr Münsingen beteiligt sich aktiv an der Evaluierung von neuen Atemschutzgeräten vom Feuerwehrverband Bern-Mittelland-Ost. |
| 2b Bestand und Führungsstruktur bei der Feuerwehr gemäss Vorgaben GVB sicherstellen. | In Arbeit: Die Austritte per Ende 2025 konnten mit fünf Neuzugängen ab 01.01.2026 kompensiert werden. Somit bleiben die Bestände stabil und die Vorgaben sind erfüllt. |

■ = noch nicht gestartet ■ = in Arbeit ■ = erfüllt

Kennzahlen

| | 2021 | 2022 | 2023 | 2024 | 2025 |
|--|---------|---------|---------|---------|---------|
| Anzahl Einbürgerungen (Personen) | 19 | 20 | 24 | 45 | 45 |
| Einwohnerzahl (inkl. Wochenaufenthalter) | 13'133 | 13'200 | 13'175 | 13'125 | 13'082 |
| Durchschnittsalter der Bevölkerung | 45 | 45,18 | 45,52 | 45,78 | 46,06 |
| Anteil ausl. Bevölkerung | 12,38% | 12,80% | 12,80% | 12,90% | 13,05% |
| Einsatzstunden Feuerwehr | 2'113 | 1'304 | 1'245 | 1'265 | 1'410 |
| Anzahl Einsätze Feuerwehr | 123 | 123 | 131 | 109 | 111 |
| Anzahl Feuerwehrleute | 76 | 74 | 67 | 62 | 73 |
| Soll-/Ist-Bestand ZSO Aaretal | 300/182 | 300/174 | 300/174 | 300/165 | 250/155 |
| Behandelte Baugesuche | 144 | 125 | 101 | 118 | 119 |

Erfolgsrechnung

| CHF | Rechnung 2024 | Budget 2025 | Rechnung 2025 | Abweichung in CHF | Abweichung in % |
|--------------------|------------------|-----------------|------------------|----------------------|--------------------|
| 111 Polizei | | | | | |
| Aufwand | -190'407 | -192'725 | -192'125 | 600 | -0,31 |
| Ertrag | 0 | 0 | 0 | 0 | 0,00 |
| Ergebnis | -190'407 | -192'725 | -192'125 | 600 | -0,31 |

| 140 Allgemeines Rechtswesen | | | | | |
|------------------------------------|------------------|------------------|------------------|----------------|--------------|
| Aufwand | -214'363 | -258'200 | -226'974 | 31'226 | -12,09 |
| Ertrag | 1'330'684 | 1'321'500 | 1'409'214 | 87'714 | 6,64 |
| Ergebnis | 1'116'321 | 1'063'300 | 1'182'240 | 118'940 | 11,19 |

| 150 Feuerwehr | | | | | |
|----------------------|---------------|----------------|---------------|---------------|----------------|
| Aufwand | -682'942 | -760'217 | -689'170 | 71'047 | -9,35 |
| Ertrag | 709'067 | 705'300 | 721'120 | 15'820 | 2,24 |
| Ergebnis | 26'126 | -54'917 | 31'950 | 86'867 | -158,18 |

| 161 Militärische Verteidigung | | | | | |
|--------------------------------------|----------------|----------------|----------------|----------------|--------------|
| Aufwand | -201'055 | -168'910 | -150'924 | 17'986 | -10,65 |
| Ertrag | 135'662 | 108'800 | 72'371 | -36'429 | -33,48 |
| Ergebnis | -65'393 | -60'110 | -78'553 | -18'443 | 30,68 |

| 162 Zivile Verteidigung | | | | | |
|--------------------------------|-----------------|-----------------|-----------------|---------------|---------------|
| Aufwand | -493'332 | -489'760 | -504'132 | -14'372 | 2,93 |
| Ertrag | 212'261 | 173'987 | 226'753 | 52'766 | 30,33 |
| Ergebnis | -281'071 | -315'773 | -277'379 | 38'394 | -12,16 |

| Total | | | | | |
|-----------------|----------------|----------------|----------------|----------------|--------------|
| Aufwand | -1'782'098 | -1'869'812 | -1'763'325 | 106'487 | -5,70 |
| Ertrag | 2'387'674 | 2'309'587 | 2'429'458 | 119'871 | 5,19 |
| Ergebnis | 579'450 | 494'692 | 634'183 | 139'491 | 28,20 |

Investitionsrechnung

| CHF | Rechnung 2024 | Budget 2025 | Rechnung 2025 | Abweichung in CHF | Abweichung in % |
|------------------------------------|------------------|----------------|------------------|----------------------|--------------------|
| 140 Allgemeines Rechtswesen | | | | | |
| Ausgaben | -27'500 | -63'000 | -35'842 | 27'158 | -43,11 |
| Einnahmen | 0 | 29'000 | 33'292 | 4'292 | 14,80 |
| Ergebnis | -27'500 | -34'000 | -2'550 | 31'450 | -92,50 |

| 150 Feuerwehr | | | | | |
|----------------------|----------------|-----------------|-----------------|----------------|---------------|
| Ausgaben | -67'281 | -220'000 | -106'444 | 113'557 | -51,62 |
| Einnahmen | 0 | 0 | 0 | 0 | 0,00 |
| Ergebnis | -67'281 | -220'000 | -106'444 | 113'557 | -51,62 |

| 161 Militärische Verteidigung | | | | | |
|--------------------------------------|-----------------|----------|---------------|---------------|---------------|
| Ausgaben | -111'483 | 0 | -116 | -116 | 100,00 |
| Einnahmen | 0 | 0 | 11'160 | 11'160 | 100,00 |
| Ergebnis | -111'483 | 0 | 11'044 | 11'044 | 100,00 |

| 162 Zivile Verteidigung | | | | | |
|--------------------------------|----------------|----------|----------|----------|-------------|
| Ausgaben | -84'000 | 0 | 0 | 0 | 0,00 |
| Einnahmen | 56'288 | 0 | 0 | 0 | 0,00 |
| Ergebnis | -27'712 | 0 | 0 | 0 | 0,00 |

| Total | | | | | |
|-----------------|-----------------|-----------------|----------------|----------------|---------------|
| Ausgaben | -290'264 | -283'000 | -142'402 | 140'598 | -49,68 |
| Einnahmen | 56'288 | 29'000 | 44'452 | 15'452 | 53,28 |
| Ergebnis | -233'976 | -254'000 | -97'950 | 156'050 | -61,44 |

Kommentar zur Erfolgsrechnung

- Insgesamt fällt der Nettoertrag rund CHF 139'000.00 höher aus als budgetiert.
- Die Abschreibungen aus der amtlichen Erstvermessung fallen wegen Verzögerungen bei der Fertigstellung um CHF 43'000.00 tiefer aus.
- Die Baubewilligungsgebühren (Gebühren Amts- und Fachstellen) fallen aufwandseitig um CHF 19'000.00 höher aus und ertragsseitig um CHF 17'000.00 tiefer (rund 6%).
- Der Bereich Kinder- und Erwachsenenschutz schliesst mit Mehrerträgen von rund CHF 100'000.00 ab.
- Aufgrund von Mehreinnahmen bei der Feuerwehr (u. a. verrechenbare Einsätze und Fehlalarme) sowie Minderkosten bei den Übungssolden und den Abschreibungen schliesst die Feuerwehr-Rechnung mit einem Ertragsüberschuss von CHF 31'949.74 ab.
- Der Bereich Verteidigung schliesst rund CHF 20'000.00 besser ab als budgetiert.



Leistungen

| | |
|-----------------|---|
| 211 / 219 | Schule: Kindergarten, Primarstufe, Sekundarstufe I, Spezialunterricht (integrative Förderung und Begabtenförderung, Logopädie, Psychomotorik, Deutsch als Zweitsprache [DaZ]), Prävention (Sucht, Medien, Gewalt) |
| 212 / 218 / 219 | Schulergänzende Leistungen: Tagesschule, Tagesferien, Aufgabenhilfe, freiwilliger Schulsport |
| 214 | Musikschulangebote |
| 219 | Schülertransporte |
| 219 | Vorübergehende Sondermassnahmen: Time-out-Klasse Worb und Fachstelle für Begleitung bei Unterrichtsausschluss, Kinderheim Schwand (Ukraine) |
| 299 | Erwachsenenbildung Volkshochschule Aaretal: Beiträge an private Organisationen |
| 299 | Leistungen für Dritte: Sekundarstufe I mit Gemeinde Rubigen, Integration und besondere Massnahmen für Wichtrach und Rubigen (DaZ, Lernschwäche, Begabtenförderung), freiwilliger Schulsport für Rubigen und Wichtrach |

Handlungsspielraum

| | |
|-----------------|--|
| 211 / 212 / 213 | Schulführungsorganisation, Schulmodell, Klassengrössen im Rahmen der kantonalen |
| 217 / 219 / 291 | Richtlinien, Umfang Spezialunterricht, zusätzliche Angebote ausserhalb gesetzlicher Vorgaben, Umfang der Sondermassnahmen, Schulstandorte, Infrastruktur und Ausstattung |
| 212 / 218 / 219 | Angebot und Umfang der schulergänzenden Leistungen (Tagesschule, Tagesferien, Aufgabenhilfe, Schulsport) |
| 214 | Angebote der Musikschule |
| 219 | Angebot Schülertransport sowie Umfang der Schulwegsicherheit |
| 299 | Umfang Integrationsangebote |

Ziele Planperiode

| | |
|---|--|
| 1 | Die Schulleitung, Lehrpersonen, Eltern sowie Schülerinnen und Schüler setzen die geforderte Qualität gemäss Volksschulgesetz und den Standards der Gemeinde Münsingen rollengerecht und konsequent um. |
| 2 | Die Schulzentren mit schulergänzenden Angeboten werden weiterentwickelt. |
| 3 | Gute Bildung braucht gute Bildungsbauten. Die Schulgebäude und Schulanlagen sowie deren Ausrüstung wird effizient, nachhaltig, nutzerorientiert erstellt, betrieben und unterhalten. |

Projekte / Massnahmen Planperiode (Zuweisung zu Zielen Planperiode entsprechend Nummerierung)

| | | |
|----|---|---|
| 1 | Projekt «Schule der Zukunft» planen und umsetzen (Differenzierte Pädagogik in alters- und niveaugemischten Schulmodellen, Partizipation, gelebte Integration). Alle Schulprojekte sind im Schulprogramm geführt und werden überwacht. | In Arbeit: Alle 7. Klassen werden seit August 2025 im Modell 4 geführt. Der Schüler-/innenrat ist eingeführt. Per Schuljahr 2027/28 startet das altersdurchmischte Lernen in den 1./2. Klassen. |
| 2a | In einem Strategiedokument werden die Visionen einer Schule der Zukunft gebündelt und priorisiert. | Erfüllt: Abgeschlossen, siehe Bildungsstrategie. |
| 2b | Die Schulraumplanung ist nach den Strategiedokumenten zu erstellen. | Erfüllt: Die Schulraumplanung ist abgeschlossen und es wurde bereits mit der Umsetzung gestartet. |
| 2c | Kindergarten Beundacker/Sennweg sanieren. | In Arbeit: Die Projektierungsphase für die Gesamt-sanierung ist gestartet. Geplantes Ausführungsjahr ist Sommer 2027. |
| 2d | Aula Rebacker sanieren. | In Arbeit: Die Gebäudesanierung erfolgt im Rahmen der Umsetzung der Schulraumplanung. |

 = noch nicht gestartet  = in Arbeit  = erfüllt

| Kennzahlen | 2021 | 2022 | 2023 | 2024 | 2025 |
|--|---------|---------|---------|---------|---------|
| Schülerinnen und Schüler der Volksschule Münsingen | 1'506 | 1'565 | 1'493 | 1'479 | 1'473 |
| Anzahl Kindergärten | 14 | 15 | 15 | 14 | 13 |
| Anzahl Primarschulklassen | 42 | 45 | 45 | 42 | 38 |
| Anzahl SEK-I-Klassen | 22 | 24 | 24 | 27 | 24 |
| Musikschule: Unterrichtseinheiten Musikschule | 521 | 537 | 525 | 534 | 553 |
| Schulsport: Anzahl Kinder (nach Schuljahr) | 864 | 750 | 800 | 665 | 863 |
| Tagesschule: Betreuungsstunden (nach Schuljahr) | 107'823 | 110'265 | 111'863 | 111'717 | 116'676 |
| Tagesschule: angemeldete Kinder (nach Schuljahr) | 369 | 379 | 395 | 400 | 394 |

| CHF | Rechnung | Budget | Rechnung | Abweichung | Abweichung |
|----------------------------------|-------------------|-------------------|-------------------|-----------------|---------------|
| Erfolgsrechnung | 2024 | 2025 | 2025 | in CHF | in % |
| 211 Eingangsstufe | | | | | |
| Aufwand | -1'299'482 | -1'083'898 | -1'224'115 | -140'217 | 12,94 |
| Ertrag | 501'277 | 403'778 | 521'713 | 117'935 | 29,21 |
| Ergebnis | -798'205 | -680'120 | -702'401 | -22'281 | 3,28 |
| 212 Primarstufe | | | | | |
| Aufwand | -5'806'854 | -5'249'310 | -5'778'896 | -529'586 | 10,09 |
| Ertrag | 2'318'605 | 2'097'834 | 2'206'110 | 108'276 | 5,16 |
| Ergebnis | -3'488'249 | -3'151'476 | -3'572'787 | -421'311 | 13,37 |
| 213 Oberstufe | | | | | |
| Aufwand | -4'101'546 | -5'081'164 | -4'435'078 | 646'086 | -12,72 |
| Ertrag | 2'019'268 | 2'440'621 | 2'211'610 | -229'011 | -9,38 |
| Ergebnis | -2'082'279 | -2'640'543 | -2'223'468 | 417'075 | -15,80 |
| 214 Musikschulen | | | | | |
| Aufwand | -558'203 | -594'630 | -637'803 | -43'173 | 7,26 |
| Ertrag | 0 | 0 | 0 | 0 | 0,00 |
| Ergebnis | -558'203 | -594'630 | -637'803 | -43'173 | 7,26 |
| 217 Schulliegenschaften | | | | | |
| Aufwand | -4'104'497 | -4'198'400 | -4'089'102 | 109'298 | -2,60 |
| Ertrag | 459'792 | 449'630 | 422'519 | -27'111 | -6,03 |
| Ergebnis | -3'644'706 | -3'748'770 | -3'666'583 | 82'187 | -2,19 |
| 218 Tagesbetreuung | | | | | |
| Aufwand | -2'160'075 | -2'185'535 | -2'236'356 | -50'821 | 2,33 |
| Ertrag | 1'573'930 | 1'619'050 | 1'649'770 | 30'720 | 1,90 |
| Ergebnis | -586'145 | -566'485 | -586'586 | -20'101 | 3,55 |
| 219 Obligatorische Schule | | | | | |
| Aufwand | -2'025'812 | -2'092'533 | -1'994'219 | 98'314 | -4,70 |
| Ertrag | 52'177 | 50'000 | 51'377 | 1'377 | 2,75 |
| Ergebnis | -1'973'636 | -2'042'533 | -1'942'842 | 99'691 | -4,88 |
| 291 Verwaltung | | | | | |
| Aufwand | -3'854 | -5'840 | -3'938 | 1'902 | -32,57 |
| Ertrag | 0 | 0 | 0 | 0 | 0,00 |
| Ergebnis | -3'854 | -5'840 | -3'938 | 1'902 | -32,57 |

| CHF | Rechnung | Budget | Rechnung | Abweichung | Abweichung |
|--------------------|--------------------|--------------------|--------------------|---------------|---------------|
| | 2024 | 2025 | 2025 | in CHF | in % |
| 299 Bildung | | | | | |
| Aufwand | -3'408 | -5'000 | -4'375 | 625 | -12,49 |
| Ertrag | 0 | 0 | 0 | 0 | 0,00 |
| Ergebnis | -3'408 | -5'000 | -4'375 | 625 | -12,49 |
| Total | | | | | |
| Aufwand | -20'063'732 | -20'496'310 | -20'403'883 | 92'427 | -0,45 |
| Ertrag | 6'925'048 | 7'060'913 | 7'063'098 | 2'185 | 0,03 |
| Ergebnis | -13'138'684 | -13'435'397 | -13'340'784 | 94'613 | -0,70 |

Investitionsrechnung

| CHF | Rechnung | Budget | Rechnung | Abweichung | Abweichung |
|---|-------------------|-------------------|-------------------|------------------|---------------|
| | 2024 | 2025 | 2025 | in CHF | in % |
| 217 Schulliegenschaften | | | | | |
| Ausgaben | -1'089'103 | -1'856'000 | -728'669 | 1'127'331 | -60,74 |
| Einnahmen | -35'976 | 0 | 19'510 | 19'510 | 100,00 |
| Ergebnis | -1'125'079 | -1'856'000 | -709'159 | 1'146'841 | -61,79 |
| 218 Tagesbetreuung | | | | | |
| Ausgaben | -59'882 | 0 | 0 | 0 | 0,00 |
| Einnahmen | 0 | 0 | 0 | 0 | 0,00 |
| Ergebnis | -59'882 | 0 | 0 | 0 | 0,00 |
| 219 Obligatorische Schule, IT-Mittel | | | | | |
| Ausgaben | -335'708 | -505'000 | -291'854 | 213'146 | -42,21 |
| Einnahmen | 0 | 0 | 0 | 0 | 0,00 |
| Ergebnis | -335'708 | -505'000 | -291'854 | 213'146 | -42,21 |
| Total | | | | | |
| Ausgaben | -1'484'692 | -2'361'000 | -1'020'523 | 1'340'477 | -56,78 |
| Einnahmen | -35'976 | 0 | 19'510 | 19'510 | 100,00 |
| Ergebnis | -1'520'668 | -2'361'000 | -1'001'013 | 1'359'987 | -57,60 |

Kommentar zur Erfolgsrechnung

- Insgesamt fällt der Nettoaufwand rund CHF 94'000.00 tiefer aus als budgetiert.
- Im Bereich Kindergarten (CHF -18'000.00), Primarschule (CHF -39'000.00), Sekundarschule (CHF -57'000.00), der Schulliegenschaften (CHF -82'000.00), der Schulinformatik (CHF -40'000.00) und im diversen Schulbetrieb (CHF -40'000.00) fallen jeweils Minderkosten an.
- Bei den Lehrergehältern (CHF 140'000.00), in der Tagesschule (CHF 33'000.00) und in der Musikschule (CHF 43'000.00) fallen Mehrkosten an.

Leistungen

| | |
|-----------|---|
| 311 / 329 | Kultur, Sport und Freizeit: Unterstützungsmassnahmen, Förderung, Entwicklung, Informationsplattformen, Vernetzung kommunal und regional (Beitrag Kulturkonferenz), Engagement regionale Projekte, Ehrungen/Preisverleihungen, Gemeindeanlässe |
| 311 | Museum: Schloss, Öle, Ausstellungen, römische Mosaiken |
| 321 | Bibliothek: Kornhausbibliothek |
| 329 | Freizeitanlagen: Parkbad, Aussenanlagen Schulen und Kindergärten, Spielplatz Schlossgut, Vita-Parcours |
| 329 | Parkanlagen: Schlossareal Leistungen für die Region: Benützung der Angebote Leistungen für Dritte: Trauungslokal |
| 332 | Medien: Kommunikation (intern/extern), Website, Münsinger Info, Läbigs Münsige (Veranstaltungskalender im Münsinger Info und Plakate), Anzeiger Konolfingen, Flugblätter |
| 341 | Sportanlagen: Sportanlage Sandreutenen, Beachvolleyanlage, Sport- und Turnhallen, Skateranlage |

Handlungsspielraum

| | |
|-----------------|---|
| 311 | Umfang Museumsbetrieb, Anlässe und Sammlungsgegenstände |
| 329 | Anzahl und Unterhalt der öffentlichen Parkanlagen |
| 332 | Art und Umfang der Kommunikation und Information |
| 341 | Angebot und Nutzungsmöglichkeiten der Sport- und Freizeitanlagen |
| 342 / 329 / 321 | Angebote und Unterstützungen in Kultur, Freizeit und Sport und Bibliothek |
| 311–342 | Einnahmemöglichkeiten und Gebührenhöhe |

Ziele Planperiode

| | |
|---|--|
| 1 | Der Bevölkerung stehen genügend Infrastrukturen für das vielfältige Kultur-, Freizeit- und Sportangebot zur Verfügung. |
| 2 | Die Angebote des Museums sind regional bekannt. |
| 3 | Kultur, Sport und Freizeit verbinden Menschen und schaffen Zugehörigkeit. |
| 4 | Die Gemeinde unterstützt die diversen Sport- und Kulturaktivitäten innerhalb des Konzeptes Sport- und Kulturförderung. |
| 5 | Die Bevölkerung ist umfassend, bedürfnisgerecht und aktuell informiert. |

Projekte / Massnahmen Planperiode (Zuweisung zu Zielen Planperiode entsprechend Nummerierung)

| | | |
|----|--|--|
| 1a | Sport- und Freizeitanlagekonzept erarbeiten. | In Arbeit: Das Projekt wird in der zweiten Jahreshälfte 2026 gestartet werden. |
| 1b | Parkbad-Gebäude sowie Technik sanieren. | In Arbeit. Die Projektierungsphase läuft. Es wurde ein generelles Baugesuch für den Ersatzneubau des Restaurantgebäudes eingereicht. Im September 2026 wird dem Parlament der Investitionskredit vorgelegt. Die Umsetzung ist im Winterhalbjahr 2027/28 geplant. |
| 2 | Kulturvermittlung im Museum zu thematischen Schwerpunkten (Ausstellung Siedlungsentwicklung, Vermittlungsangebote für Kinder). | In Arbeit: Wird laufend bei Ausstellungen und Projekten umgesetzt. Eine Ausstellung «Aare» wurde durchgeführt. Die nächste Ausstellung «Pfadi» ist geplant. |
| 3 | Vita-Parcours aufwerten. | Erfüllt: Aufwertung und Instandsetzung sind durch die ZSO Aaretal erfolgt. |
| 4 | Schwerpunktthemen gemäss Konzept Sport- und Kulturförderung umsetzen. | In Arbeit: Das Coop Gemeinde Duell hat wiederum stattgefunden. Momentan sind keine neuen zusätzlichen Projekte in Arbeit. |
| 5a | Bürgerportal mit E-Prozessen weiterentwickeln. | In Arbeit: Eine KI-basierte Suche auf der Website in rund 100 Sprachen sowie die Einführung von E-Formularen ist in Prüfung. |
| 5b | In der Kommunikation wird das Personal auf verständliche Formate sensibilisiert (einfache Sprache, Piktogramme usw.) | Erfüllt: Die Website kann auf einfache Sprache umgestellt werden. Der Bereich Kommunikation ist auf verständliche Formate sensibilisiert und geschult. |

■ = noch nicht gestartet ■ = in Arbeit ■ = erfüllt

| Kennzahlen | 2021 | 2022 | 2023 | 2024 | 2025 |
|--|---------|---------|---------|---------|----------|
| Museum: | | | | | |
| Besucherzahlen Schloss/Öle | 836/284 | 895/358 | 812/262 | 785/367 | 1607/374 |
| Führungen Schloss/Öle | 10/10 | 14/18 | 33/12 | 12/16 | 12/16 |
| Veranstaltungen und Anlässe | 12 | 20 | 25 | 26 | 31 |
| Sammlungsbestand | 27'035 | 26'939 | 26'690 | 26'840 | 25'438 |
| Öffentliche Anfragen (Informationen, Recherchen u. Ä.) | 47 | 53 | 43 | 78 | 63 |
| Freiwillig geleistete Arbeitsstunden | 5'100 | 5'900 | 6'500 | 1'600 | 4'400 |
| Kultur: | | | | | |
| Anzahl Vereine | 117 | 119 | 117 | 118 | 118 |
| Anzahl Leistungsvereinbarungen Vereine | 12 | 12 | 13 | 13 | 13 |
| Anzahl Vereine Beiträge Jugendförderung | 12 | 13 | 14 | 15 | 15 |
| Parkbad: | | | | | |
| Eintritte Saison | 104'953 | 145'631 | 139'823 | 143'389 | 139'097 |

Erfolgsrechnung

| CHF | Rechnung 2024 | Budget 2025 | Rechnung 2025 | Abweichung in CHF | Abweichung in % |
|---|-------------------|-------------------|-------------------|----------------------|--------------------|
| 311 Museen und bildende Kunst | | | | | |
| Aufwand | -539'795 | -535'495 | -589'263 | -53'768 | 10,04 |
| Ertrag | 16'532 | 42'650 | 56'315 | 13'665 | 32,04 |
| Ergebnis | -523'263 | -492'845 | -532'949 | -40'104 | 8,14 |
| 321 Bibliotheken | | | | | |
| Aufwand | -194'500 | -194'500 | -189'452 | 5'048 | -2,60 |
| Ertrag | 0 | 0 | 0 | 0 | 0,00 |
| Ergebnis | -194'500 | -194'500 | -189'452 | 5'048 | -2,60 |
| 329 Kultur | | | | | |
| Aufwand | -779'646 | -684'860 | -813'451 | -128'591 | 18,78 |
| Ertrag | 105'625 | 60'000 | 172'813 | 112'813 | 188,02 |
| Ergebnis | -674'021 | -624'860 | -640'638 | -15'778 | 2,53 |
| 332 Massenmedien | | | | | |
| Aufwand | -49'749 | -58'600 | -50'046 | 8'554 | -14,60 |
| Ertrag | 34'670 | 34'500 | 18'262 | -16'238 | -47,07 |
| Ergebnis | -15'080 | -24'100 | -31'783 | -7'683 | 31,88 |
| 341 Sport (Parkbad + Sandreutenen) | | | | | |
| Aufwand | -945'484 | -993'040 | -969'776 | 23'264 | -2,34 |
| Ertrag | 382'448 | 445'700 | 427'065 | -18'635 | -4,18 |
| Ergebnis | -563'035 | -547'340 | -542'712 | 4'628 | -0,85 |
| 342 Freizeit | | | | | |
| Aufwand | 0 | 0 | 0 | 0 | 0 |
| Ertrag | 0 | 0 | 0 | 0 | 0 |
| Ergebnis | 0 | 0 | 0 | 0 | 0 |
| Total | | | | | |
| Aufwand | -2'509'174 | -2'466'495 | -2'611'988 | -145'493 | 5,90 |
| Ertrag | 539'275 | 582'850 | 674'454 | 91'604 | 15,72 |
| Ergebnis | -1'969'899 | -1'883'645 | -1'937'534 | -53'889 | 2,86 |

Investitionsrechnung

| CHF | Rechnung 2024 | Budget 2025 | Rechnung 2025 | Abweichung in CHF | Abweichung in % |
|---|-------------------|-----------------|------------------|----------------------|--------------------|
| 341 Sport (Parkbad + Sandreutenen) | | | | | |
| Ausgaben | -2'174'833 | -670'000 | -206'128 | 463'872 | -69,23 |
| Einnahmen | 287'992 | 28'000 | 470'500 | 442'500 | 1'580,36 |
| Ergebnis | -1'886'841 | -642'000 | 264'372 | 906'372 | -141,18 |
| Total | | | | | |
| Ausgaben | -2'174'833 | -670'000 | -206'128 | 463'872 | -69,23 |
| Einnahmen | 287'992 | 28'000 | 470'500 | 442'500 | 1'580,36 |
| Ergebnis | -1'886'841 | -642'000 | 264'372 | 906'372 | -141,18 |

Kommentar zur Erfolgsrechnung

- Der Nettoaufwand fällt insgesamt um CHF 54'000.00 höher aus als budgetiert.
- Während die Bereiche Museen (CHF 40'000.00), Kultur (CHF 11'000.00) und die Sportanlage Sandreutenen (CHF 16'000.00) Mehrkosten verzeichnen, schliesst das Parkbad mit Minderkosten von rund CHF 21'000.00 ab.

Leistungen

| | |
|-----|--|
| 433 | Schulgesundheitsdienst: Organisation und Kostenübernahme der Schularzt- und Läusekontrolle, Suchthilfe |
| 433 | Schulzahnpflege: Organisation und Kostenübernahme der obligatorischen Kontrolle, Beiträge an Behandlungskosten |
| 434 | Pilzkontrolle: Beiträge an Dritte |

Handlungsspielraum

| | |
|-----------|---|
| 433 / 434 | Organisation Läuse- und Pilzkontrolle |
| 433 | Organisation der Schulzahnpflege, Schularztkontrolle, Prävention, Entschädigung Schulzahnpflegeassistentin, Beiträge an Behandlungskosten Schulzahnarzt |
| 434 | Lebensmittelkontrolle |

Ziele Planperiode

- 1 Ältere Menschen können dank unterstützenden Angeboten so lange wie möglich zu Hause wohnen.
- 2 Medizinische Grundversorgung in der Region stärken.

Projekte / Massnahmen Planperiode (Zuweisung zu Zielen Planperiode entsprechend Nummerierung)

| | |
|--|---|
| 1a Dialogführung mit den Akteuren im Bereich Gesundheit und Betreuung für die Weiterentwicklung von unterstützenden Angeboten für ältere Menschen. | In Arbeit: regelmässiger Austausch findet statt. |
| 1b Betreuungsgutsprachen für Leute mit finanziellem Bedarf (Bezüger/innen von Ergänzungsleistungen) prüfen. | In Arbeit: Die Projektweiterführung ist aktuell fraglich, da im Jahr 2025 kein Gesuch eingegangen ist, welches bewilligt werden konnte. |
| 2a Infrastruktur für die medizinische Grundversorgung vermitteln. | In Arbeit: Für das Spital Münsingen wurde mit dem Kanton ein Kaufangebot verhandelt. Gleichzeitig wurden mit Investoren und Betreibern Gespräche für ein ambulantes Gesundheitszentrum geführt. |
| 2b Zur Sicherung der Grundversorgung Beziehung mit Ärzteschaft pflegen. | In Arbeit: Bemühungen zur Umsetzung sind vorhanden, laufen aber immer wieder ins Leere. |

= noch nicht gestartet
 = in Arbeit
 = erfüllt

| Kennzahlen | 2021 | 2022 | 2023 | 2024 | 2025 |
|--|------|------|--------|--------|--------|
| Anzahl Hausärzte in Personen | 14 | 14 | 15 | 15 | 21 |
| Anzahl Hausärzte in Stellenprozenten | 890% | 890% | 1'020% | 1'020% | 1'350% |
| Anzahl Kinderärzte in Personen | 4 | 4 | 5 | 5 | 6 |
| Anzahl Kinderärzte in Stellenprozenten | 290% | 290% | 300% | 300% | 410% |

Erfolgsrechnung

| CHF | Rechnung 2024 | Budget 2025 | Rechnung 2025 | Abweichung in CHF | Abweichung in % |
|------------------------------------|---------------|-------------|---------------|-------------------|-----------------|
| 421 Ambulante Krankenpflege | | | | | |
| Aufwand | -42'374 | 0 | -216'806 | -216'806 | 100,00 |
| Ertrag | 42'374 | 0 | 216'806 | 216'806 | 100,00 |
| Ergebnis | 0 | 0 | 0 | 0 | 0,00 |

| CHF | Rechnung 2024 | Budget 2025 | Rechnung 2025 | Abweichung in CHF | Abweichung in % |
|-----------------------------------|----------------|----------------|----------------|-------------------|-----------------|
| 433 Schulgesundheitsdienst | | | | | |
| Aufwand | -100'159 | -96'600 | -93'554 | 3'046 | -3,15 |
| Ertrag | 1'521 | 0 | 0 | 0 | 0,00 |
| Ergebnis | -98'639 | -96'600 | -93'554 | 3'046 | -3,15 |

| CHF | Rechnung 2024 | Budget 2025 | Rechnung 2025 | Abweichung in CHF | Abweichung in % |
|----------------------------------|---------------|-------------|---------------|-------------------|-----------------|
| 434 Lebensmittelkontrolle | | | | | |
| Aufwand | -500 | -500 | -500 | 0 | 0 |
| Ertrag | 0 | 0 | 0 | 0 | 0 |
| Ergebnis | -500 | -500 | -500 | 0 | 0 |

| CHF | Rechnung 2024 | Budget 2025 | Rechnung 2025 | Abweichung in CHF | Abweichung in % |
|-----------------|----------------|----------------|----------------|-------------------|-----------------|
| Total | | | | | |
| Aufwand | -143'033 | -97'100 | -310'860 | -213'760 | 220,14 |
| Ertrag | 43'894 | 0 | 216'806 | 216'806 | 100,00 |
| Ergebnis | -99'139 | -97'100 | -94'054 | 3'046 | -3,14 |

Investitionsrechnung

| CHF | Rechnung 2024 | Budget 2025 | Rechnung 2025 | Abweichung in CHF | Abweichung in % |
|-----------------|---------------|-------------|---------------|-------------------|-----------------|
| Total | | | | | |
| Ergebnis | 0 | 0 | 0 | 0 | 0 |

Kommentar zur Erfolgsrechnung

- Insgesamt fallen die Nettoaufwände um CHF 3'000.00 tiefer aus als budgetiert.

Leistungen

| | |
|-----------|--|
| 531 | AHV-Zweigstelle: Dienstleistungen Ergänzungsleistungen AHV/IV, Anlaufstelle für das Alter |
| 535 | Alter: Unterstützung Verein 65+, Organisation und Durchführung Alterskonferenz, Unterstützung Verein gegenseitige Hilfe |
| 543 | Alimentenbevorschussung und -inkasso |
| 544 | Finanzierung Elternbriefe Pro Juventute |
| 544 | Kinder- und Jugendarbeit: Beiträge und Angebote der offenen Kinder- und Jugendarbeit, Leistungen für den Verein Kinder- und Jugendarbeit Aaretal (Lohnadministration), Schulsozialarbeit |
| 545 | Familienergänzende Kinderbetreuung: Finanzierung von Plätzen in Kindertagesstätten und Tageselternvermittlung durch Teilnahme am KIBON-System |
| 545 | Integration: Beiträge an niederschwellige Angebote (Sprache, Alltagsbewältigung durch Colibri, Schlüsselpersonen, Solidaritätsgruppe Münsingen), Koordinierung von Aktivitäten (Fachausschuss Integration) |
| 559 | Integration: Integration schwer vermittelbarer Erwerbsloser mit Fachperson Arbeitsintegration |
| 572 / 579 | Sozialhilfe: wirtschaftliche Sozialhilfe, präventive Sozialberatung |
| 592 | Inlandhilfe (Hilfsaktionen) |
| 593 | Auslandhilfe (Hilfsaktionen) |

Handlungsspielraum

| | |
|-----------------|--|
| 531 / 535 | Anlaufstelle für das Alter, Leistungen gegenüber Verein 65+ und Verein gegenseitige Hilfe sowie Anlässe für das Alter |
| 533 | Umfang und Leistung der Überbrückungsrenten inkl. Gemeindepräsidium |
| 544 / 545 | Umfang und Leistung der Kinder- und Jugendarbeit, Kindertagesstätten und Tageselternvermittlung sowie Anlässe für Familie und Jugend |
| 572 / 579 / 559 | Umfang präventive Sozialberatung, Soforthilfe sowie Integrationsangebote in der Sozialhilfe |
| 593 | Unterstützung Projekte In- und Ausland |

Ziele Planperiode

| | |
|---|---|
| 1 | Sicherung Wohnraum für Personen am Existenzminimum wird von der Gemeinde unterstützt. |
| 2 | Die Bevölkerungsgruppe 65+ bringt ihre Bedürfnisse und Interessen in die politische Diskussion ein. |
| 3 | Die offene Kinder- und Jugendarbeit arbeitet verstärkt mit den Gemeinden der Region zusammen und strebt eine regionale Jugendpolitik an. Soziale und berufliche Integration der Kinder und Jugendlichen werden gefördert. |
| 4 | Die Inklusionsmassnahmen der Gemeinde Münsingen werden verstärkt. |
| 5 | Münsingen hat Angebote der Frühförderung (Eingabe GL VSM, FaFe, BiKo zuhanden Soziales und Gesellschaft) eingeführt. |
| 6 | In- und Auslandhilfe in der bisherigen Qualität weiterführen. |
| 7 | Das Angebot der präventativen Sozialberatung ist der Bevölkerung bekannt und im Rahmen der bestehenden Ressourcen erbracht. |
| 8 | Die Kinder und Jugendlichen vernetzen sich vor Ort und nutzen bedarfsgerechte Angebote. |

Projekte / Massnahmen Planperiode (Zuweisung zu Zielen Planperiode entsprechend Nummerierung)

| | | |
|---|--|--|
| 1 | Konzept bezahlbarer Wohnraum für EL- und Sozialhilfebezüglerinnen und -bezügler erarbeiten und umsetzen. | Erfüllt: Ist in der Immobilienstrategie definiert. |
| 2 | Altersleitbild per Ende 2025 in Zusammenarbeit mit dem Seniorenrat überarbeiten. | Erfüllt: Im Rahmen von Workshops und in Zusammenarbeit mit den Vereinen 65+ und Gegenseitige Hilfe wurden die Ziele und Aufgaben aktualisiert. |
| 3 | Projekte zum Aufbau einer regionalen Jugendpolitik sowie der Vernetzung realisieren. | Erfüllt: Eine gezielte Vernetzung ist erfolgt. |
| 4 | Inklusion im Gemeindeleitbild bei nächster Überarbeitung aufnehmen. | Noch nicht gestartet: Bei nächster Überarbeitung des Gemeindeleitbilds aufnehmen. |
| 5 | Aufnahme von Angeboten der Frühförderung sind geprüft. | Erfüllt: Die Gemeinde hat ab 2026 drei Plätze für das Hausbesuchsprogramm HB + bei der Mütter- und Väterberatung gebucht. Dies ist ein Instrument der Früherfassung. Auf Sommer 2026 wird eine Stelle Gesellschaft geschaffen, wo die Frühförderung auch zum Aufgabenkatalog gehört. |

 = noch nicht gestartet  = in Arbeit  = erfüllt

| Kennzahlen | 2021 | 2022 | 2023 | 2024 | 2025 |
|--|--------|--------|--------|--------|-----------|
| Anteil Bürgerinnen 65+ | 25,29% | 25,61% | 26,07% | 26,37% | 26,97% |
| Anzahl Personen > 85 | 517 | 533 | 513 | 538 | 550 |
| Anzahl Bezügerinnen/Bezüger Ergänzungsleistung | 517 | 529 | 546 | 498 | 523 |
| Sozialhilfequote (in % der Wohnbevölkerung gemäss BFS) | 2,80% | 2,90% | 2,79% | 2,54% | Herbst 26 |
| Arbeitslosenquote in % zur erwerbstätigen Bevölkerung | 1,60% | 1,40% | 1,20% | 1,30% | 1,40% |

| Kennzahlen (Schuljahr) | 20/21 | 21/22 | 22/23 | 23/24 | 24/25 |
|--|-------|-------|-------|-------|-------|
| Schulsozialarbeit / Anzahl Fälle (Einzelberatung, Gruppen) | 201 | 214 | 216 | 205 | 210 |

| Offene Kinder- und Jugendarbeit Anteil Arbeitsbereiche | 2021 | 2022 | 2023 | 2024 | 2025 |
|--|------|------|------|------|------|
| Animation/Begleitung | 62% | 63% | 55% | 63% | 48% |
| Beratung/Information | 26% | 28% | 31% | 25% | 17% |
| Entwicklung/Fachberatung | 12% | 9% | 14% | 12% | 35% |

Erfolgsrechnung

| CHF | Rechnung 2024 | Budget 2025 | Rechnung 2025 | Abweichung in CHF | Abweichung in % |
|---|-------------------|-------------------|-------------------|----------------------|--------------------|
| 531 Alters- und Hinterlassenenversicherung AHV | | | | | |
| Aufwand | -207'090 | -207'350 | -212'270 | -4'920 | 2,37 |
| Ertrag | 46'585 | 50'000 | 37'926 | -12'074 | -24,15 |
| Ergebnis | -160'505 | -157'350 | -174'344 | -16'994 | 10,80 |
| 532 Ergänzungsleistungen AHV/IV | | | | | |
| Aufwand | -3'050'586 | -3'116'400 | -2'905'189 | 211'211 | -6,78 |
| Ertrag | 0 | 0 | 0 | 0 | 0,00 |
| Ergebnis | -3'050'586 | -3'116'400 | -2'905'189 | 211'211 | -6,78 |
| 533 Total Leistungen an Pensionierte | | | | | |
| Aufwand | -50'414 | -61'910 | -38'884 | 23'026 | -37,19 |
| Ertrag | 0 | 0 | 0 | 0 | 0,00 |
| Ergebnis | -50'414 | -61'910 | -38'884 | 23'026 | -37,19 |
| 535 Leistungen an das Alter | | | | | |
| Aufwand | -37'532 | -57'545 | -29'651 | 27'894 | -48,47 |
| Ertrag | 0 | 0 | 0 | 0 | 0,00 |
| Ergebnis | -37'532 | -57'545 | -29'651 | 27'894 | -48,47 |
| 541 Familienzulagen | | | | | |
| Aufwand | -45'227 | -65'500 | -46'377 | 19'123 | -29,20 |
| Ertrag | 0 | 0 | 0 | 0 | 0,00 |
| Ergebnis | -45'227 | -65'500 | -46'377 | 19'123 | -29,20 |
| 543 Alimentenbevorschussung und -inkasso | | | | | |
| Aufwand | -717'394 | -584'000 | -532'804 | 51'196 | -8,77 |
| Ertrag | 607'921 | 500'000 | 413'725 | -86'275 | -17,25 |
| Ergebnis | -109'472 | -84'000 | -119'079 | -35'079 | 41,76 |
| 544 Jugendschutz | | | | | |
| Aufwand | -593'242 | -595'742 | -599'575 | -3'833 | 0,64 |
| Ertrag | 490'381 | 494'391 | 496'065 | 1'674 | 0,34 |
| Ergebnis | -102'861 | -101'351 | -103'510 | -2'159 | 2,13 |
| 545 Leistungen an Familien | | | | | |
| Aufwand | -1'001'345 | -1'025'550 | -866'783 | 158'767 | -15,48 |
| Ertrag | 821'582 | 851'600 | 736'804 | -114'796 | -13,48 |
| Ergebnis | -179'763 | -173'950 | -129'978 | 43'972 | -25,28 |
| 559 Arbeitslosigkeit | | | | | |
| Aufwand | -71'324 | -54'336 | -45'247 | 9'089 | -16,73 |
| Ertrag | 40'191 | 54'336 | 45'247 | -9'089 | -16,73 |
| Ergebnis | -31'134 | 0 | 0 | 0 | 0,00 |

| CHF | Rechnung 2024 | Budget 2025 | Rechnung 2025 | Abweichung in CHF | Abweichung in % |
|-------------------------------------|--------------------|--------------------|--------------------|----------------------|--------------------|
| 572 Wirtschaftliche Hilfe | | | | | |
| Aufwand | -5'041'423 | -6'147'500 | -5'433'343 | 714'157 | -11,62 |
| Ertrag | 3'035'320 | 2'510'000 | 3'255'586 | 745'586 | 29,70 |
| Ergebnis | -2'006'103 | -3'637'500 | -2'177'757 | 1'459'743 | -40,13 |
| 573 Asylwesen | | | | | |
| Aufwand | -26'499 | -28'500 | -28'101 | 399 | -1,40 |
| Ertrag | 3'200 | 0 | 0 | 0 | 0,00 |
| Ergebnis | -23'299 | -28'500 | -28'101 | 399 | -1,40 |
| 579 Sozialhilfe | | | | | |
| Aufwand | -9'133'241 | -9'714'280 | -9'530'597 | 183'683 | -1,89 |
| Ertrag | 2'754'009 | 4'972'500 | 3'132'997 | -1'839'503 | -36,99 |
| Ergebnis | -6'379'232 | -4'741'780 | -6'397'600 | -1'655'820 | 34,92 |
| 592 Hilfsaktionen im Inland | | | | | |
| Aufwand | 0 | 0 | 0 | 0 | 0,00 |
| Ertrag | 0 | 0 | 0 | 0 | 0,00 |
| Ergebnis | 0 | 0 | 0 | 0 | 0,00 |
| 593 Hilfsaktionen im Ausland | | | | | |
| Aufwand | -133'794 | -133'310 | -132'475 | 835 | -0,63 |
| Ertrag | 44'392 | 43'000 | 43'000 | 0 | 0,00 |
| Ergebnis | -89'402 | -90'310 | -89'475 | 835 | -0,92 |
| Total | | | | | |
| Aufwand | -20'109'111 | -21'791'923 | -20'401'295 | 1'390'628 | -6,38 |
| Ertrag | 7'843'582 | 9'475'827 | 8'161'350 | -1'314'477 | -13,87 |
| Ergebnis | -12'265'529 | -12'316'096 | -12'239'945 | 76'151 | -0,62 |

Investitionsrechnung

| CHF | Rechnung 2024 | Budget 2025 | Rechnung 2025 | Abweichung in CHF | Abweichung in % |
|-----------------|------------------|----------------|------------------|----------------------|--------------------|
| Total | | | | | |
| Ergebnis | 0 | 0 | 0 | 0 | 0 |

Kommentar zur Erfolgsrechnung

- Insgesamt fallen die Nettokosten um CHF 76'000.00 tiefer aus als budgetiert.
- Im Bereich Ergänzungsleistungen fallen Minderkosten von CHF 211'000.00 an. In der gesetzlichen wirtschaftlichen Hilfe sind Minderkosten von CHF 1'446'000.00 angefallen, was jedoch auch zu tieferen Erträgen im Lastenausgleich Sozialhilfe (CHF -1'870'000.00) führt.
- Die Anzahl an Sozialhilfefällen bewegt sich gegenüber dem Vorjahr auf vergleichbarem Niveau.

Leistungen

| | |
|-----------|--|
| 615 | Gemeindestrassen: baulicher und betrieblicher Unterhalt, Neubauten, Winterdienst, Strassenentwässerung, Signalisation, Verkehrssicherheit |
| 615 | Öffentliche Beleuchtung: baulicher und betrieblicher Unterhalt, Neubauten |
| 615 | Öffentliche Parkplätze auf Plätzen und Strassen: baulicher und betrieblicher Unterhalt, Gebührenwesen, Angebote für Taxi, Mobility, Kontrollen |
| 615 | Fuss- und Velowege: Angebote, Sicherheit, Behindertengerechtigkeit |
| 622 / 629 | Öffentlicher Verkehr: Bahn, Orts-, Bürger-, Regionalbus, Moonliner, Bushaltestellen, Sparttagskarte Gemeinde |

Handlungsspielraum

| | |
|-----------|---|
| 615 | Standards im Strassenunterhalt (z. B. Reinigung, Winterdienst), Investitionen in Werterhaltung, Verkehrsberuhigungsmassnahmen, Schulwegsicherheit, Gestaltung Strassenraum (Fahrbahnrand bis Fassade, Bäume, Klimamassnahmen / Schwammstadtprinzip) |
| 615 | Standards, Perimeter, Qualität des Stromes der öffentlichen Beleuchtung |
| 615 | Menge, Lage, Bewirtschaftungsform, Gebührenansätze der öffentlichen Parkplätze |
| 615 | Menge (Dichte), Qualität der Fuss- und Velowege |
| 622 / 629 | Angebotsdichte öffentlicher Verkehr (Bahn, Bus), Liniennetz Ortsbus, Regionalbus, Bürgerbus, Ausrüstung Haltestellen, Sparttagskarte Gemeinde |

Ziele Planperiode

- Der Strassenraum im Ortskern ist attraktiv, sicher gestaltet und vom motorisierten Verkehr entlastet. Die Strassen und Wege sind gut unterhalten, sicher und funktionsfähig.
- Die Verkehrslösung Münsingen mit Dreierpack Ortsdurchfahrt, Entlastungsstrasse und Industriestrasse ist umgesetzt.
- Die Voraussetzungen sind geschaffen, dass das Velo ein sicheres, leistungsfähiges und bequemes Verkehrsmittel ist.
- Zu Fuss Gehende, Personen mit Einschränkungen, Kinder usw. finden in Münsingen optimale Verhältnisse zur Abdeckung ihrer Mobilitätsbedürfnisse.
- Der Bahnhof Münsingen ist ein leistungsfähiger und angenehmer Umsteigeknoten. Der öffentliche Verkehr ist attraktiv, leistungsfähig und pünktlich.
- Das 4-V-Prinzip («Vermeiden», «Verlagern», «Verträglich gestalten» und «Vernetzen») gemäss Richtplan Mobilität wird umgesetzt.

Projekte / Massnahmen Planperiode (Zuweisung zu Zielen Planperiode entsprechend Nummerierung)

| | | |
|----|--|---|
| 1a | Begleitmassnahmen Sanierung Ortsdurchfahrt Münsingen. | In Arbeit: Das Teilprojekt 2 Bernstrasse und Teilprojekt 4 Thunstrasse sind fertig ausgeführt. Klimamassnahmen wurden umgesetzt. Beim Teilprojekt 6 Tägertschistrasse erfolgt die Ausführung in den Jahren 2026 bis 2027. |
| 1b | Ersatzneubau Schützenfahrbrücke realisieren. | Erfüllt: Das Bauwerk ist fertiggestellt. Bis Ende 2026 erfolgen noch verschiedene Fertigstellungsarbeiten sowie die Abrechnung des Projekts. |
| 1c | Zuständigkeit Strassen- und Wegnetz rund um das PZM klären. | Sistiert: Infolge der Abklärungen über die Zusammenschlüsse der Psychiatrien wurde das Projekt vorläufig sistiert. |
| 1d | Signaletik überprüfen. | In Arbeit: Ein Kredit für die Ausarbeitung eines Signaletik-Konzepts für die Teile Workshop und Planung wurde vom Gemeinderat genehmigt. |
| 2 | Strassenplan neue Industriestrasse genehmigen. | In Arbeit: Das Vorprojekt wurde in Abstimmung mit den Projektentwicklern Bahnhof-West erarbeitet und wird im 1. Quartal 2026 abgeschlossen sein. |
| 3a | Velohaupttrouten/Veloschnellrouten Nord-Süd und West-Ost auf Gemeindegebiet planen. | In Arbeit: Konzeptgrundlagen liegen vor. Projekt noch nicht gestartet. |
| 3b | Veloverbindung Münsingen–Tägertschi Dorf realisieren. | In Arbeit: Der Umsetzungszeitpunkt für weitere Massnahmen ist offen. |
| 3c | Velounterführung PU Süd mit direkter Anbindung an Industriestrasse Westast planen und sicherstellen. | In Arbeit: Das Projekt wird in Zusammenarbeit mit der SBB überarbeitet. |
| 4 | Schlossgut: Entflechtung Velo-/Fussgängerbewegungen, Sicherheit für alle Verkehrsteilnehmenden umsetzen. | In Arbeit: Der Gemeinderat hat das Geschäft verabschiedet. Die Ausführung ist im Jahr 2026 geplant. |
| 5a | Ausführungsprojekt Umbau Bahnhof planen. | In Arbeit: Weiterführung in Abhängigkeit von der SBB. |
| 5b | Ausführungsprojekt Erweiterung Bushof Münsingen inkl. Überdachung und Begrünung planen. | In Arbeit: Weiterführung in Abhängigkeit von der SBB. |
| 6a | Mobilitätsmanagement Gemeinde gemäss Richtplan Mobilität entwickeln und umsetzen. | In Arbeit. |

■ = noch nicht gestartet ■ = in Arbeit ■ = erfüllt

| Kennzahlen | 2021 | 2022 | 2023 | 2024 | 2025 |
|--|---------|---------------|---------|---------|-----------|
| Anzahl Tageskarten | 2'009 | 2'129 | 2'727 | 2'037 | 2'564 |
| Fahrzeugbesitz pro 1000 Einwohner | 489 | 487 | 487 | 478 | Juni 2026 |
| Anzahl Einsteigende Orts- und Regionalbus pro Jahr | 451'035 | 505'038 | 553'587 | 590'940 | 605'914 |
| Anzahl Einsteigende Bahn, Orts- und Regionalbus pro Werktag in Münsingen | 4'756 | 5'368 | 5'989 | 6'224 | 6'359 |
| Zuwachsrate Bahn (S1, S2, RE) | 2,40% | 12,60% | 12,00% | 2,50% | 1,00% |
| Anzahl polizeilich erfasste Verkehrsunfälle | 35 | 29 | 36 | 21 | 32 |
| Parkierte Velos beim Bahnhof Münsingen | 485 | nicht gezählt | 714 | 749 | 718 |
| Anzahl rein elektrisch betriebener Fahrzeuge in Münsingen | 116 | 160 | 225 | 276 | Juni 2026 |

Die Sanierung der Ortsdurchfahrt auf der Thun- und Bernstrasse wurde abgeschlossen.



Erfolgsrechnung

| CHF | Rechnung 2024 | Budget 2025 | Rechnung 2025 | Abweichung in CHF | Abweichung in % |
|---------------------------------|-------------------|-------------------|-------------------|----------------------|--------------------|
| 615 Gemeindestrassen | | | | | |
| Aufwand | -2'914'267 | -2'872'605 | -2'874'537 | -1'932 | 0,07 |
| Ertrag | 1'458'375 | 1'306'550 | 1'376'902 | 70'352 | 5,38 |
| Ergebnis | -1'455'892 | -1'566'055 | -1'497'636 | 68'419 | -4,37 |
| 622 Regionalverkehr | | | | | |
| Aufwand | -193'534 | -7'000 | -3'899 | 3'101 | -44,29 |
| Ertrag | 98'000 | 0 | 0 | 0 | 0,00 |
| Ergebnis | -95'534 | -7'000 | -3'899 | 3'101 | -44,29 |
| 629 Öffentlicher Verkehr | | | | | |
| Aufwand | -1'575'320 | -1'621'324 | -1'658'733 | -37'409 | 2,31 |
| Ertrag | 88'115 | 78'000 | 104'475 | 26'475 | 33,94 |
| Ergebnis | -1'487'205 | -1'543'324 | -1'554'257 | -10'933 | 0,71 |
| Total | | | | | |
| Aufwand | -4'683'120 | -4'500'929 | -4'537'169 | -36'240 | 0,81 |
| Ertrag | 1'644'490 | 1'384'550 | 1'481'377 | 96'827 | 6,99 |
| Ergebnis | -3'038'630 | -3'116'379 | -3'055'792 | 60'587 | -1,94 |

Investitionsrechnung

| CHF | Rechnung 2024 | Budget 2025 | Rechnung 2025 | Abweichung in CHF | Abweichung in % |
|-----------------------------|-------------------|-------------------|-------------------|----------------------|--------------------|
| 615 Gemeindestrassen | | | | | |
| Ausgaben | -4'125'555 | -4'088'000 | -2'752'585 | 1'335'415 | -32,67 |
| Einnahmen | 555'193 | 2'690'000 | 1'191'575 | -1'498'425 | -55,70 |
| Ergebnis | -3'570'363 | -1'398'000 | -1'561'010 | -163'010 | 11,66 |
| Total | | | | | |
| Ausgaben | -4'125'555 | -4'088'000 | -2'752'585 | 1'335'415 | -32,67 |
| Einnahmen | 555'193 | 2'690'000 | 1'191'575 | -1'498'425 | -55,70 |
| Ergebnis | -3'570'363 | -1'398'000 | -1'561'010 | -163'010 | 11,66 |

Kommentar zur Erfolgsrechnung

- Insgesamt fallen die Nettokosten um CHF 61'000.00 tiefer aus als budgetiert.
- Bei den Strassen fallen die Abschreibungen um CHF 60'000.00 höher und die Erträge aus der internen Verrechnung um CHF 46'000.00 höher aus als budgetiert. Zudem fallen im Bereich Parkplätze Minderkosten aus internen Verrechnungen von CHF 34'000.00 an.

07 UMWELTSCHUTZ UND RAUMORDNUNG

Leistungen

| | |
|-----------|--|
| 720 | Kommunales Abwassersystem: baulicher und betrieblicher Unterhalt, Neubau |
| 720 | Geoinformationssystem GIS: Erfassung/Nachführung Abwassersystem und Regenabwasserkataster |
| 720 | Abwasserentsorgung: ARA Münsingen (Betrieb, baulicher und betrieblicher Unterhalt) |
| 720 | Dienstleistungen Dritter: ARA Region Münsingen, Sammelstelle Tierkadaver |
| 730 | Abfallentsorgung: Hauskehricht, Grünabfälle, Separatsammlungen, Tierkadaver, Sammelstellen, Littering, Bring- und Holtag, Abfallkalender, Marktkunden (Betriebe ab 250 Mitarbeitende in der Schweiz) |
| 741 / 745 | Gewässer: Unterhalt, Gewässerverbauungen, Hochwasserschutz, Renaturierungen |
| 750 | Ökologie: ökologische Vielfalt und Aufwertung, Biodiversität, Artenschutz, Vernetzung Lebensräume, Naturschutzgebiete (Chesselau, Aarelandschaft, Stude/Ritzele), Pflanzenmärit |
| 769 | Umweltschutzmassnahmen: Altlasten, Öffentlichkeitsarbeit |
| 771 | Friedhof und Bestattungen: ausgelagert an Friedhofverband |
| 779 | Öffentliche Toiletten: Nette Toilette, Hundetoiletten/Robidog |
| 790 | Ortsentwicklung und Raumordnung: Siedlung/Landschaft |
| 871 | Trinkwasser-, Energie- und Wärmeversorgung: Betrieb InfraWerkeMünsingen (IWM) |

Handlungsspielraum

| | |
|-----------|--|
| 720 | Standards im Unterhalt des Abwassernetzes sowie Investitionen in Werterhaltung, Inhalt und Umfang GIS (Vermessungsdienstleistungen), Gebührenansätze |
| 720 | Betriebsstandards ARA sowie Investitionen in Werterhaltung und Eigenenergieversorgung |
| 720 / 790 | Bau- und Zonenordnung, Überbauungsordnungen, Richtpläne, Konzepte |
| 730 | Sammelrhythmus, Angebot Separatsammlungen, Bereitstellungsorte, Gebührenansätze, Anlässe |
| 745 / 741 | Art und Umfang Gewässerbau und Unterhalt inkl. Hochwasser, Renaturierungen |
| 750 | Ökologische Vielfalt und Aufwertung, Biodiversität, Artenschutz, Vernetzung Lebensräume, kommunale Naturschutzgebiete (Chesselau) |
| 769 | Umfang Öffentlichkeitsarbeit und Angebote für Umweltschutzmassnahmen |
| 779 | Anzahl Nette Toiletten, Hundetoiletten/Robidog |
| 871 | Wasser- und Wärmeversorgung: Aufgaben und weitere Dienstleistungen, Organe, Konzessionsabgabe der IWM, Gebühren |

Ziele Planperiode

- Die nachhaltige Entwicklung, die Sicherung einer hohen Qualität und die Erhaltung der Attraktivität von Münsingen sind durch «Münsingen 2030 – vorausschauend gestalten» gewährleistet. Die Quartierentwicklung wird gemäss der definierten Qualitäts- und Entwicklungsziele aktiv beeinflusst und begleitet.
- Öffentliche Räume sind durchgrünt, sicher und attraktiv gestaltet, funktionell stimmig und weisen eine hohe Aufenthaltsqualität und Biodiversität auf.
- Der Schutz vor Naturgefahren und vor den Auswirkungen der Klimaveränderung ist sichergestellt (z. B. Hochwasserschutz, Mikroklima, Wasserknappheit usw.).
- Die Schutzgebiete und Schutzobjekte (Landschaftsschutz, Naturschutz, Gewässerraum, Lebensräume, Trinkwasser, Baudenkmäler usw.) werden respektiert, erhalten, gepflegt und wo möglich aufgewertet.
- Die Bevölkerung und die Wirtschaft profitieren von einer hohen Qualität der Ver- und Entsorgungssicherheit sowie einer innovativen und nachhaltig ausgerichteten Produktpalette aller Energieträger (Wasser, Wärme, Strom) durch die InfraWerkeMünsingen (IWM).

Projekte / Massnahmen Planperiode (Zuweisung zu Zielen Planperiode entsprechend Nummerierung)

| | | |
|----|---|--|
| 1a | Entwicklungsplanung ZPP B Bahnhof West. | In Arbeit: Der Entwurf der ZPP wurde erstellt und ein öffentliches Mitwirkungsverfahren am 03.12.2025 gestartet. |
| 1b | Überbauungsordnung ZPP J1 «Hinterdorf» sowie Eignerstrategie ausarbeiten. | In Arbeit: Die Überbauungsordnung wurde nach der Vorprüfung bereinigt und öffentlich aufgelegt. Anfang 2026 wurde die Überbauungsordnung ohne offene Einsprachen zur Genehmigung an das Amt für Gemeinden und Raumordnung eingereicht. |
| 1c | Überbauungsordnung ZPP AB Erlenuweg ausarbeiten. | In Arbeit: Die Überbauungsordnung wurde nach der Vorprüfung bereinigt und die öffentliche Auflage wurde per Ende 2025 gestartet. |
| 1d | Überbauungsordnung ZPP AM Feldmatt ausarbeiten. | In Arbeit: Vorabklärungen sind erfolgt. |
| 1e | Überbauungsordnung ZPP AA Mäder sowie Eignerstrategie ausarbeiten. | Pendent: Die Einigkeit unter den Grundeigentümern ist noch nicht vorhanden. |
| 2a | Badivorplatz neu gestalten. | In Arbeit: Das Bauprojekt ist erarbeitet. Das Baugesuch wurde im Juni 2025 eingereicht. Im Herbst 2025 startete das Submissionsverfahren der Ausführungsarbeiten und dauert bis in den Frühling 2026. Der Kreditbeschluss durchs Parlament folgt voraussichtlich im Juni 2026. Die Ausführung steht in Abhängigkeit zur Aaretalleitung 3, die aktuell Verzögerungen hat. |
| 2b | Neues Dorfzentrum gestalten. | Erfüllt: Die Arbeiten sind abgeschlossen und der Platz wurde eingeweiht. |
| 3 | Wasserbauplan Stampfelibach zum Hochwasserschutz in Trimstein erarbeiten. | In Arbeit: Das Vorprojekt wurde gestartet. Mehrere Varianten wurden ausgearbeitet und geprüft. Das Projekt muss nach neusten Erkenntnissen aufs Gemeindegebiet erweitert werden. Die Gemeinde Worb und die SBB müssen sich dem Auswahlverfahren der Bestvariante anschliessen. |
| 4a | Lebensrauminventar erstellen und Biodiversitätskonzept gemäss Richtplan Landschaft M01 ausarbeiten. | In Arbeit: Rund die Hälfte der geschützten Bäume ist im Lebensrauminventar erfasst. Im Jahr 2026 wird der «Pilot Bäume» zu Ende geführt sowie der «Pilot Flächenerfassung» durchgeführt. |
| 4b | Grundlagen Grünflächenmanagement erarbeiten, Pflegekonzepte Strassenbegrünung und öffentliche Grünflächen überprüfen und bei Bedarf anpassen. | Noch nicht gestartet: Als Basis soll zuerst das Lebensrauminventar weiter vorangetrieben werden. |
| 4c | Konzept Lichtemission und dessen Umsetzung erstellen. | In Arbeit: Das Strategiepapier und Merkblatt «Münsingen umsichtig unbeleuchtet» wurden fertiggestellt. |
| 5 | Abwassernetz im Perimeter Ortsdurchfahrt sanieren. | In Arbeit: Sämtliche Sanierungen auf der Strecke Bern-/Thunstrasse sind umgesetzt. Es folgt der nächste Abschnitt an der Tägertschistrasse (Kreisel-Mühlentalstrasse). |
| 5b | Kunststoffseparatsammlung einführen. | Erfüllt: Sammlung wurde eingeführt. |

■ = noch nicht gestartet ■ = in Arbeit ■ = erfüllt

| Kennzahlen | 2021 | 2022 | 2023 | 2024 | 2025 |
|----------------------------------|-----------|-----------|-----------|-----------|-----------|
| Gesammelte Abfallmenge pro Kopf | 393,80 kg | 375,80 kg | 370,40 kg | 368,80 kg | 360,90 kg |
| Recyclinganteil | 52,90% | 51,90% | 52,60% | 53,80% | 52,50% |
| Fremdwasseranteil im ARA-Zulauf | 46,00% | 40,00% | 43,00% | 38,00% | 44,00% |
| Werterhaltungsquote Abwassernetz | 13,50% | 12,50% | 14,50% | 14,90% | 15,50% |

Erfolgsrechnung

| CHF | Rechnung 2024 | Budget 2025 | Rechnung 2025 | Abweichung in CHF | Abweichung in % |
|---|------------------|-----------------|------------------|----------------------|--------------------|
| 720 Abwasserentsorgung | | | | | |
| Aufwand | -4'486'972 | -4'451'704 | -4'241'610 | 210'094 | -4,72 |
| Ertrag | 3'970'395 | 4'255'886 | 3'968'521 | -287'365 | -6,75 |
| Ergebnis | -516'577 | -195'818 | -273'090 | -77'272 | 39,46 |
| 730 Abfall | | | | | |
| Aufwand | -1'451'209 | -1'476'500 | -1'514'256 | -37'756 | 2,56 |
| Ertrag | 1'399'162 | 1'435'115 | 1'466'083 | 30'968 | 2,16 |
| Ergebnis | -52'047 | -41'385 | -48'173 | -6'788 | 16,40 |
| 741 Gewässerverbauungen | | | | | |
| Aufwand | -263'807 | -287'700 | -259'936 | 27'764 | -9,65 |
| Ertrag | 30'446 | 39'000 | 59'158 | 20'158 | 51,69 |
| Ergebnis | -233'361 | -248'700 | -200'778 | 47'922 | -19,27 |
| 750 Arten- und Landschaftsschutz | | | | | |
| Aufwand | -86'800 | -108'250 | -94'336 | 13'914 | -12,85 |
| Ertrag | 2'640 | 0 | 2'500 | 2'500 | 100,00 |
| Ergebnis | -84'160 | -108'250 | -91'836 | 16'414 | -15,16 |
| 769 Bekämpfung von Umweltverschmutzung | | | | | |
| Aufwand | -12'773 | -13'000 | -7'167 | 5'833 | -44,87 |
| Ertrag | 0 | 0 | 0 | 0 | 0,00 |
| Ergebnis | -12'773 | -13'000 | -7'167 | 5'833 | -44,87 |
| 771 Friedhof und Bestattung | | | | | |
| Aufwand | -288'024 | -288'200 | -286'880 | 1'320 | -0,46 |
| Ertrag | 0 | 0 | 0 | 0 | 0,00 |
| Ergebnis | -288'024 | -288'200 | -286'880 | 1'320 | -0,46 |
| 779 Umweltschutz | | | | | |
| Aufwand | -60'093 | -55'500 | -64'397 | -8'897 | 16,03 |
| Ertrag | 0 | 0 | 0 | 0 | 0,00 |
| Ergebnis | -60'093 | -55'500 | -64'397 | -8'897 | 16,03 |
| 790 Raumordnung | | | | | |
| Aufwand | -939'036 | -355'950 | -852'153 | -496'203 | 139,40 |
| Ertrag | 738'669 | 202'850 | 776'909 | 574'059 | 283,00 |
| Ergebnis | -200'366 | -153'100 | -75'244 | 77'856 | -50,85 |
| Total | | | | | |
| Aufwand | -7'588'714 | -7'036'804 | -7'320'736 | -283'932 | 4,03 |
| Ertrag | 6'141'313 | 5'932'851 | 6'273'171 | 340'320 | 5,74 |
| Ergebnis | -893'922 | -863'581 | -733'722 | 129'859 | -15,04 |

Investitionsrechnung

| CHF | Rechnung 2024 | Budget 2025 | Rechnung 2025 | Abweichung in CHF | Abweichung in % |
|-----------------------------------|------------------|-----------------|------------------|----------------------|--------------------|
| 720 Abwasserentsorgung/ARA | | | | | |
| Ausgaben | -687'495 | -66'000 | -266'369 | -200'369 | 303,59 |
| Einnahmen | 28'714 | 19'000 | 0 | -19'000 | -100,00 |
| Ergebnis | -658'782 | -47'000 | -266'369 | -219'369 | 466,74 |
| 730 Abfall | | | | | |
| Ausgaben | 0 | 0 | 0 | 0 | 0,00 |
| Einnahmen | 0 | 0 | 0 | 0 | 0,00 |
| Ergebnis | 0 | 0 | 0 | 0 | 0,00 |
| 741 Gewässerverbauungen | | | | | |
| Ausgaben | -12'310 | -295'000 | -68'358 | 226'642 | -76,83 |
| Einnahmen | 0 | 0 | 0 | 0 | 0,00 |
| Ergebnis | -12'310 | -295'000 | -68'358 | 226'642 | -76,83 |
| 769 Umweltschutzmassnahmen | | | | | |
| Ausgaben | 0 | 0 | 0 | 0 | 0,00 |
| Einnahmen | 0 | 0 | 0 | 0 | 0,00 |
| Ergebnis | 0 | 0 | 0 | 0 | 0,00 |
| 790 Raumordnung | | | | | |
| Ausgaben | 13'023 | -32'000 | -34'703 | -2'703 | 8,45 |
| Einnahmen | 0 | 0 | 0 | 0 | 0,00 |
| Ergebnis | 13'023 | -32'000 | -34'703 | -2'703 | 8,45 |
| Total | | | | | |
| Ausgaben | -686'783 | -393'000 | -369'430 | 23'570 | -6,00 |
| Einnahmen | 28'714 | 19'000 | 0 | -19'000 | -100,00 |
| Ergebnis | -658'069 | -374'000 | -369'430 | 4'570 | -1,22 |

Kommentar zur Erfolgsrechnung

- Insgesamt liegt der Nettoaufwand rund 130'000.00 unter dem Budget.
- Abwasser: Mit einer Einlage von 60% in die Spezialfinanzierung Werterhalt und der Anrechnung der Anschlussgebühren schliesst die Abwasserrechnung mit einem Aufwandüberschuss von CHF 273'089.52 ab. Die Gebühreneinnahmen (Anschluss-, Benützungs-, Grund- und Regenabwassergebühren) liegen um rund CHF 172'700.00 unter dem budgetierten Wert.
- Kehricht: Sowohl die Aufwände wie auch die Erträge fallen leicht höher aus als budgetiert. Netto führt dies zu einem Aufwandüberschuss von CHF 40'754.00.
- Der Bereich Gewässerverbauungen schliesst mit Minderkosten von CHF 48'000.00 und die Raumplanung mit Minderkosten von CHF 78'000.00 ab.

Leistungen

| | |
|-----------|---|
| 811 | Landwirtschaft: Information und Beratung durch Erhebungsstellenleiter, Kontrolle Pflanzen auf Bakterienbefall durch Feuerbrandkontrolleur |
| 820 | Gemeindewald: Unterhalt, Brätlistellen, Sicherheit Waldwege |
| 850 | Wirtschaftsförderung: Betriebsbesuche bei bestehenden Gewerben sowie neu zuziehenden Firmen, Wirtschaftsforum, Vermittlung |
| 871 / 879 | Energie: Eigentümerstrategie InfraWerkeMünsingen (IWM), Energieversorgung (Strom, Wärme, Gas), Konzessionseinnahmen, Energieberatung, Förderbeiträge, Sensibilisierung, Veranstaltungen, Energiestadtmassnahmen inkl. Label |

Handlungsspielraum

| | |
|-----------|--|
| 811 | Umfang der landwirtschaftlichen Fördermassnahmen ökologischer Ausgleich |
| 820 | Umfang und Nutzung der öffentlichen Waldfläche |
| 850 | Umfang der Wirtschaftsförderung und Wirtschaftspflege |
| 871 / 879 | Umfang und Förderung kommunaler Energiemassnahmen, Energiestadt-Label, erneuerbarer Energie, Beratung, Gebührenstrategie sowie Eigentümerstrategie InfraWerkeMünsingen (IWM) |

Ziele Planperiode

- 1 Die lokale Wirtschaft, die ansässigen Unternehmen und Institutionen schätzen den Standort Münsingen, sind stark verankert, pflegen den Dialog mit den Behörden und tragen zur positiven Entwicklung der Gemeinde bei.
- 2a Der CO₂-Ausstoss und der Energieverbrauch werden gemäss der Energiestrategie des Bundes und des Leitbilds Energie der Gemeinde schrittweise reduziert.
- 3 Solare Stromproduktion steigern.

Projekte / Massnahmen Planperiode (Zuweisung zu Zielen Planperiode entsprechend Nummerierung)

| | | |
|----|--|---|
| 1 | Rückmeldungen aus den verschiedenen bestehenden Netzwerken intensivieren, um Handlungsbedarf zu erkennen. | In Arbeit: Durchführung von Betriebsbesuchen, Begrüssung von neuen Firmen, Teilnahme an Gewerbeapéro, Durchführung Wirtschaftsforum. Besprechungen für Standorterweiterungen von Firmen und Vermittlung von freien Gewerberäumen. Erstellung von Publireportagen. Rückmeldungen von Mitgliedern aus dem Gewerbeverein. Kontaktpflege mit Präsident Gewerbeverein Aaretal. |
| 2 | Mit den Massnahmen und Aktivitäten als Energiestadt Gold sind die Energie- und Ressourceneffizienz sowie die lokale Wertschöpfung umgesetzt. | In Arbeit. Viele private und öffentliche Projekte mit lokaler Wertschöpfung sind in Umsetzung. |
| 3a | Zusätzlichen Photovoltaikanlagen (PVA) auf Gemeindegebäuden erstellen und für Eigengebrauch nutzen. | In Arbeit: Eine neue Anlage ist im Kindergarten Schlossmatt in Betrieb. Anlagen in Planung sind beim neuen Gemeindehaus, Kindergarten Buechli, ARA, an der Autobahn sowie beim Kindergarten Beundacker. |
| 3b | Eine Solaroffensive Münsingen zur Produktion von lokalem erneuerbarem Strom entwickeln und umsetzen. | Erfüllt: Die Website wurde erstellt und kommuniziert. www.muensingen.ch/solaroffensive |
| 3c | Eine Solaranlage entlang der Autobahn zusammen mit iwv und IWM realisieren. Eigenen Anlagenteil für LEV für Gemeindeliegenschaften prüfen. | In Arbeit: Umfangreiche Vorabklärungen wurden gemacht (iwv, IWM, ASTRA usw.) Die Finanzierung wurde geprüft und die Umsetzung seitens iwv beschlossen. Das Baugesuch wird vorbereitet. |

■ = noch nicht gestartet ■ = in Arbeit ■ = erfüllt

| Kennzahlen | 2021 | 2022 | 2023 | 2024 | 2025 |
|--|-------------|-------|-------------|-----------|-------------|
| Anzahl Betriebe (BFS)* | 798 | 808 | 809 | Herbst 26 | Herbst 27 |
| Anzahl Lehrstellen (BFS)* | 300 | 309 | 298 | Herbst 26 | Herbst 26 |
| Anzahl Mitarbeitende (BFS)* | 6'718 | 6'799 | 6'661 | | |
| 1. Sektor | 216 | 237 | 254 | | |
| 2. Sektor | 1'450 | 1'450 | 1'423 | Herbst 26 | Herbst 27 |
| 3. Sektor | 5'052 | 5'112 | 4'984 | | |
| Zubau solare Stromproduktion in kWp | 675 | 1'956 | 1'020 | 3'271 | 1745 |
| Anschlussleistung Fernwärmeversorgung in kW | 9'706 | 9'923 | 10'203 | 10'611 | 10'804 |
| Installierte PV-Leistung in kWp pro Einwohner | 0,446 | 0,594 | 0,670 | 0,937 | 1,072 |
| CO _{2eq} -Ausstoss in Tonnen pro Einwohner + Jahr | keine Daten | 4,09 | keine Daten | 3,58 | keine Daten |

*BFS = Bundesamt für Statistik

Erfolgsrechnung

| CHF | Rechnung 2024 | Budget 2025 | Rechnung 2025 | Abweichung in CHF | Abweichung in % |
|---------------------------------------|------------------|----------------|------------------|----------------------|--------------------|
| 811 Landwirtschaft | | | | | |
| Aufwand | 0 | -2'920 | -3'757 | -837 | 28,65 |
| Ertrag | 0 | 0 | 0 | 0 | 0,00 |
| Ergebnis | 0 | -2'920 | -3'757 | -837 | 28,65 |
| 820 Forstwirtschaft | | | | | |
| Aufwand | -79'676 | -82'000 | -37'611 | 44'389 | -54,13 |
| Ertrag | 45'097 | 30'000 | 48'538 | 18'538 | 61,79 |
| Ergebnis | -34'580 | -52'000 | 10'928 | 62'928 | -121,01 |
| 850 Industrie, Gewerbe, Handel | | | | | |
| Aufwand | -54'673 | -48'385 | -46'268 | 2'117 | -4,38 |
| Ertrag | 1'313 | 21'500 | 1'415 | -20'085 | -93,42 |
| Ergebnis | -53'360 | -26'885 | -44'853 | -17'968 | 66,83 |
| 871 Elektrizität | | | | | |
| Aufwand | 0 | 0 | 0 | 0 | 0,00 |
| Ertrag | 731'269 | 783'450 | 846'223 | 62'773 | 8,01 |
| Ergebnis | 731'269 | 783'450 | 846'223 | 62'773 | 8,01 |
| 879 Energie | | | | | |
| Aufwand | -82'059 | -119'321 | -78'663 | 40'658 | -34,07 |
| Ertrag | 73'440 | 70'700 | 53'065 | -17'635 | -24,94 |
| Ergebnis | -8'619 | -48'621 | -25'598 | 23'023 | -47,35 |
| Total | | | | | |
| Aufwand | -216'407 | -252'626 | -166'297 | 86'329 | -34,17 |
| Ertrag | 851'118 | 905'650 | 949'242 | 43'592 | 4,81 |
| Ergebnis | 634'711 | 653'024 | 782'944 | 129'920 | 19,90 |

Kommentar zur Erfolgsrechnung

- Insgesamt fällt der Nettoertrag um CHF 130'000.00 höher aus als budgetiert.
- Im Bereich Forstwirtschaft (CHF -63'000.00 u. a. wegen tieferen internen Verrechnungen, weniger Unterhaltsaufwand und höheren Verkaufserträgen) und im Bereich Energiemassnahmen (CHF -23'000.00) fallen Minderkosten an. Gleichzeitig resultieren im Bereich Elektrizität Mehrerträge von CHF 63'000.00. Der Bereich Ortsmarketing schliesst mit Mehrkosten von CHF 18'000.00 ab.

Investitionsrechnung

| CHF | Rechnung 2024 | Budget 2025 | Rechnung 2025 | Abweichung in CHF | Abweichung in % |
|--------------------|------------------|----------------|------------------|----------------------|--------------------|
| 879 Energie | | | | | |
| Ausgaben | 0 | 0 | 0 | 0 | 0 |
| Einnahmen | 0 | 0 | 0 | 0 | 0 |
| Ergebnis | 0 | 0 | 0 | 0 | 0 |
| Total | | | | | |
| Ausgaben | 0 | 0 | 0 | 0 | 0 |
| Einnahmen | 0 | 0 | 0 | 0 | 0 |
| Ergebnis | 0 | 0 | 0 | 0 | 0 |



Die Solaranlage Kindergarten Schlossmatt ist seit Herbst 2025 in Betrieb.

Leistungen

| | |
|-----------------|--|
| 910 | Steuern: Führen der Register von allgemeinen Gemeindesteuern inkl. Steuerteilungen, Sondersteuern (Grundstückgewinnsteuern, Sonderveranlagungen, Lotteriegewinne, Eingang abgeschriebene Steuern), Liegenschaftssteuern, Hundetaxe sowie amtliche Bewertung, Vorerfassung der Steuererklärungen (Erfassungszentrum umfasst 26 Gemeinden) und Mitwirkung bei der Veranlagung von natürlichen Personen, Beurteilung und Entscheidung von Steuererlassgesuchen bei natürlichen Personen |
| 930 | Finanzen: Verantwortlich für die Aufgaben- und Finanzplanung, Investitionsplanung und den Budgetprozess sowie den Jahresabschluss, Liquiditätsplanung, Führen der Finanzbuchhaltung inkl. Nebenbücher (Anlagenbuchhaltung, Kreditoren, Debitoren), Controlling inkl. IKS, Cashmanagement, Mehrwertsteuer, Mitbericht zu finanzrelevanten Geschäften, Reporting zuhanden diverser Anspruchsgruppen, Bewirtschaftung des Pflanzlandes, Reservationen von Gemeindeanlagen sowie den Schul- und Sportanlagen |
| 930 | Finanz- und Lastenausgleich: Prüfen der Kantonsbeiträge, Beiträge Disparitätenabbau Gemeinden, Einnahmen aus soziodemografischem/topografischem Kantonsausgleich |
| 950 / 961 / 963 | Finanzen: Vermögen- und Schuldenverwaltung |
| 969 | Bewirtschaften und Bewerten von Finanzvermögen |

Handlungsspielraum

| | |
|-----|---|
| 910 | Festlegung des Steuerfusses für natürliche und juristische Personen sowie der Liegenschaftssteuer und Hundetaxe, Vorerfassung Steuererklärungen für Gemeinden |
| 961 | Gestaltung und Festlegung der Vermögens- und Schuldenverwaltung sowie Liquiditätsplanung |
| 963 | Festlegung der Liegenschaftsstrategie |

Ziele Planperiode

- Die Gemeinde strebt ein attraktives Leistungsangebot bei stabilen Steuern und Gebühren an.
- Langfristiger Schuldenabbau bis auf 10 Mio. CHF, bevor eine Steuersenkung erfolgt.

Projekte / Massnahmen Planperiode (Zuweisung zu Zielen Planperiode entsprechend Nummerierung)

| | | |
|---|--|---|
| 1 | Risikomanagement umsetzen. | In Arbeit: Aktualisierung und Neubewertung der Risiken werden im Jahr 2026 erfolgen. Implementierung in bestehende Planungs- und Strategieprozesse (inkl. Reporting) ab 2026. |
| 2 | Eine Selbstfinanzierung Gesamthaushalt von mindestens 2,5 Mio. CHF erwirtschaften. | Laufend in Arbeit. |

= noch nicht gestartet = in Arbeit = erfüllt



| Kennzahlen | 2021 | 2022 | 2023 | 2024 | 2025 |
|--|--------|--------|--------|--------|--------|
| Steueranlage | 1,58 | 1,58 | 1,58 | 1,58 | 1,58 |
| Ansatz Liegenschaftssteuern in Promille des amtlichen Wertes | 1‰ | 1‰ | 1‰ | 1‰ | 1‰ |
| Steuerpflichtige natürliche Personen | 7'869 | 7'874 | 8'101 | 7'954 | 7'938 |
| Einfache Einkommenssteuer pro natürliche Person | 2'109 | 2'179 | 2'249 | 2'158 | 2'305 |
| Anzahl juristische Personen | 560 | 584 | 595 | 603 | 615 |
| Anteil Steuerertrag juristische Personen | 5% | 9% | 10% | 7% | 9% |
| Anteil Steuerertrag natürliche Personen | 95% | 91% | 90% | 93% | 91% |
| Bilanzüberschuss in Mio. CHF | 8,30 | 8,30 | 8,30 | 8,30 | 9,7 |
| Gesamteigenkapital in Mio. CHF | 47,70 | 51,30 | 52,90 | 52,00 | 52,50 |
| Fremdkapital in Mio. CHF | 29,90 | 44,20 | 47,50 | 47,80 | 49,30 |
| Gebäudeversicherungswert in Mio. CHF | 185,00 | 190,00 | 213,00 | 236,00 | 236,50 |
| Pro-Kopf-Vermögen in CHF pro Einwohner | 504 | -155 | -494 | -893 | -853 |
| Selbstfinanzierungsgrad Steuerhaushalt | 59,40 | 45,10 | 48,50 | 37,50 | 100,30 |

| Zusätzliche Kennzahlen | 2021 | 2022 | 2023 | 2024 | 2025 |
|---|------|------|------|------|------|
| Ergebnisse Spezialfinanzierungen | | | | | |
| – SF Feuerwehr | -18 | -6 | 55 | 26 | 32 |
| – SF Abwasser | -187 | -263 | -88 | -37 | -273 |
| – SF Abfall | -3 | -7 | 55 | -517 | -41 |
| Ergebnisse Gesamthaushalt in Mio. CHF | -0,2 | -0,3 | 0,02 | -0,5 | 1,1 |
| Nettoinvestitionen Steuerhaushalt in Mio. CHF | 6,1 | 13,7 | 9,3 | 8,3 | 4,0 |
| LV Sozialhilfe | 512 | 541 | 517 | 557 | 584 |
| LV EL | 234 | 232 | 228 | 232 | 223 |
| LV Familienzulagen | 6 | 5 | 4 | 4 | 4 |
| LV öV | 374 | 381 | 386 | 410 | 412 |
| LV Neue Aufgabenverteilung pro Person | 185 | 185 | 184 | 183 | 182 |

Erfolgsrechnung

| CHF | Rechnung 2024 | Budget 2025 | Rechnung 2025 | Abweichung in CHF | Abweichung in % |
|--------------------|-------------------|-------------------|-------------------|----------------------|--------------------|
| 910 Steuern | | | | | |
| Aufwand | -147'194 | -191'000 | -237'515 | -46'515 | 24,35 |
| Ertrag | 40'046'421 | 41'179'000 | 41'759'126 | 580'126 | 1,41 |
| Ergebnis | 39'899'227 | 40'988'000 | 41'521'611 | 533'611 | 1,30 |

| | | | | | |
|--|-------------------|-------------------|-------------------|----------------|--------------|
| 930 Finanz- und Lastenausgleich | | | | | |
| Aufwand | -3'105'175 | -3'084'405 | -2'846'510 | 237'895 | -7,71 |
| Ertrag | 201'695 | 200'000 | 203'582 | 3'582 | 1,79 |
| Ergebnis | -2'903'480 | -2'884'405 | -2'642'928 | 241'477 | -8,37 |

| | | | | | |
|---|----------------|----------------|----------------|----------------|--------------|
| 950 Ertragsanteile, übrige Steuern | | | | | |
| Aufwand | -387 | 0 | 0 | 0 | 0,00 |
| Ertrag | 283'523 | 235'000 | 368'462 | 133'462 | 56,79 |
| Ergebnis | 283'136 | 235'000 | 368'462 | 133'462 | 56,79 |

| | | | | | |
|-------------------|-----------------|-----------------|-----------------|----------------|---------------|
| 961 Zinsen | | | | | |
| Aufwand | -517'295 | -621'550 | -526'373 | 95'177 | -15,31 |
| Ertrag | 166'099 | 159'910 | 210'694 | 50'784 | 31,76 |
| Ergebnis | -351'196 | -461'640 | -315'678 | 145'962 | -31,62 |

| | | | | | |
|---|----------------|---------------|---------------|---------------|---------------|
| 963 Liegenschaften des Finanzvermögens | | | | | |
| Aufwand | -560'057 | -418'290 | -355'036 | 63'254 | -15,12 |
| Ertrag | 1'340'050 | 454'210 | 449'803 | -4'407 | -0,97 |
| Ergebnis | 779'993 | 35'920 | 94'767 | 58'847 | 163,83 |

| | | | | | |
|---------------------------|----------------|----------|----------------|----------------|---------------|
| 969 Finanzvermögen | | | | | |
| Aufwand | -30'000 | 0 | 5'200 | 5'200 | 100,00 |
| Ertrag | 135'000 | 0 | 112'800 | 112'800 | 100,00 |
| Ergebnis | 105'000 | 0 | 118'000 | 118'000 | 100,00 |

| | | | | | |
|---|--------------|--------------|----------|---------------|----------------|
| 971 Rückverteilungen aus CO₂-Abgabe | | | | | |
| Aufwand | 0 | 0 | 0 | 0 | 0,00 |
| Ertrag | 8'372 | 8'000 | 0 | -8'000 | -100,00 |
| Ergebnis | 8'372 | 8'000 | 0 | -8'000 | -100,00 |

| | | | | | |
|-------------------------------------|-------------------|-----------------|-------------------|-----------------|---------------|
| 990 Nicht aufgeteilte Posten | | | | | |
| Aufwand | -1'234'505 | -1'178'000 | -1'177'977 | 23 | 0,00 |
| Ertrag | 0 | 685'427 | 0 | -685'427 | -100,00 |
| Ergebnis | -1'234'505 | -492'573 | -1'177'977 | -685'404 | 139,15 |

| CHF | Rechnung 2024 | Budget 2025 | Rechnung 2025 | Abweichung in CHF | Abweichung in % |
|--|------------------|----------------|------------------|----------------------|--------------------|
| 995 Neutrale Aufwendungen und Erträge | | | | | |
| Aufwand | 0 | 0 | 0 | 0 | 0,00 |
| Ertrag | 760'788 | 760'788 | 760'631 | -157 | -0,02 |
| Ergebnis | 760'788 | 760'788 | 760'631 | -157 | -0,02 |

| | | | | | |
|----------------------|----------------|----------|-------------------|-------------------|---------------|
| 999 Abschluss | | | | | |
| Aufwand | 0 | 0 | -1'421'152 | -1'421'152 | 100,00 |
| Ertrag | 760'788 | 0 | 0 | 0 | 0,00 |
| Ergebnis | 760'788 | 0 | -1'421'152 | -1'421'152 | 100,00 |

| | | | | | |
|-----------------|-------------------|-------------------|-------------------|-----------------|--------------|
| Total | | | | | |
| Aufwand | -5'594'613 | -5'493'245 | -6'559'362 | -1'066'117 | 19,41 |
| Ertrag | 42'941'949 | 43'682'335 | 43'865'098 | 182'763 | 0,42 |
| Ergebnis | 37'347'336 | 38'189'090 | 37'305'736 | -883'354 | -2,31 |

Investitionsrechnung

| CHF | Rechnung 2024 | Budget 2025 | Rechnung 2025 | Abweichung in CHF | Abweichung in % |
|---------------------------------|-------------------|-------------------|-------------------|----------------------|--------------------|
| Total | | | | | |
| Passivierung | -9'614'323 | -9'795'000 | -5'793'638 | 4'001'362 | -40,85 |
| Aktivierung | 1'358'113 | 2'924'000 | 1'823'344 | -1'100'656 | -37,64 |
| Finanzen und Steuern | -8'256'211 | -6'871'000 | -3'970'294 | 2'900'706 | -42,22 |

Kommentar zur Erfolgsrechnung

- Der Steuerertrag von rund CHF 42'422'000.00 liegt **+2,8%** resp. + CHF 1'143'300.00 über dem Budget. Darin enthalten sind Erträge aus neurechtlichen Planungsmehrwerten von CHF 478'600.00, welche ergebnisneutral in die Spezialfinanzierung (Gegenkonto im Aufwand) fliessen. Bei den natürlichen Personen fallen sowohl die Einkommenssteuern um CHF 44'300.00 (+0,2%) als auch die Vermögenssteuern um CHF 220'600.00 (+6,6%) höher aus als budgetiert. Demgegenüber fallen die Steuererträge bei den juristischen Personen um CHF 301'300.00 (-8,8%) tiefer aus als angenommen. Die Grundstückgewinnsteuern fallen um CHF 629'300.00 (+76,8%) deutlich höher aus als budgetiert.

münsingen

vielfältig nachhaltig

**Abteilung
Präsidiales und Sicherheit**

Gemeinde Münsingen
Neue Bahnhofstrasse 4
3110 Münsingen
Telefon 031 724 51 11
www.muensingen.ch
